



Libertà, sistema, qualità.



Foto: Roberto De Riccardis

Libertà, sistema, qualità

Luciano Galimberti

Presidente di ADI Associazione per il Disegno Industriale

“Essere liberi significa realizzarsi insieme”: con questa definizione il filosofo Byung-Chul Han ci invita a riflettere su quanto oggi sia difficile costruire una comunità capace di superare il senso di isolamento e di egoismo. Isolamento ed egoismo forse ricercati e resi addirittura accettabili attraverso restrizioni autoimposte, che però oggi rischiano concretamente di rendere la libertà un episodio nella storia dell'uomo. ADI, fin dalla sua costituzione, ha inteso il design italiano come una disciplina sistemica, ispirata alla cosa più strutturalmente sistemica che ci sia, ovvero la vita stessa. Una disciplina quindi saldamente radicata nei fatti, nelle idee, nei sogni, ma anche negli interessi che si incontrano nelle nostre attività quotidiane. Un lavoro condotto da ADI per rappresentare la complessa filiera di questa disciplina sistemica, ma soprattutto per costituire un luogo dove i tanti soggetti di questa comunità, che semplificando chiamiamo “design italiano”, possano essere soggetti davvero liberi, capaci di reinventare se stessi, insieme, in una modalità costantemente rinnovata. Libertà quindi come fattore decisivo per la qualità della nostra vita e dei nostri progetti, che ne sono lo scenario. Libertà di analisi, libertà di idee e di proposta hanno però valore e senso solo attraverso la loro capacità di realizzarsi come comunità concreta. Ecco quindi che definire ambiti condivisi di misura del senso delle proposte risulta importante e strategico. L'annuale selezione ADI Design Index, propedeutica all'assegnazione del premio ADI Compasso d'Oro, ha un processo scientifico unico nel panorama dei premi di design in giro per il mondo: coinvolge una comunità vasta e interdisciplinare di circa centocinquanta esperti che, a vario titolo e in tutta Italia, definiscono una vera e propria unità di misura della qualità delle proposte. Un'unità di misura utile certamente agli addetti ai lavori

quanto al grande pubblico generale, che attraverso la selezione trova uno strumento per accrescere la consapevolezza di acquisto e di fruizione in genere. Ancora una volta una scelta libera da vincoli quanto informata e responsabile. La qualità è argomento vasto e spesso ricco di fraintendimenti ma, proprio perché questione aperta, è necessario esercitare un'azione che contribuisca a chiarire criteri e parametri ma soprattutto a definire un comune territorio di condivisione del senso stesso della parola qualità. Troppo spesso la qualità viene usata come semplice indice di appartenenza a un insieme di fattori produttivi, i quali generalmente si identificano con un valore economico elevato che sconfinava concettualmente con il settore del lusso. Per il design italiano questo equivoco deve essere risolto e chiarito attraverso la definizione di criteri che danno forma alla qualità come processo progettuale, realizzativo e distributivo capace di creare valore durevole nel tempo. Una differenza quindi sostanziale e culturale tra un mercato che guarda al risultato del processo autoreferenziale, contrapposto a un modello virtuoso, intrinseco al Made in Italy, che invece è sistemico, basato su valori ponderati e possibilmente condivisi. Libertà e qualità costituiscono quindi il grande tema di fondo che ha indirizzato questa selezione di ADI Design Index, una selezione permessa dall'entusiasmo e dalla competenza di un'associazione che si riconosce nel percorso intrapreso. Un grazie va quindi ad ADI e a tutte le istituzioni che ci sostengono con coraggio, ma soprattutto all'intero sistema produttivo italiano, che anche in momenti di estrema difficoltà lavora perseguendo il grande obiettivo di realizzarsi insieme.



Foto: Roberto De Riccardis

La farfalla e il tornado

Umberto Cabini

Presidente della Fondazione ADI Collezione Compasso d'Oro

L'epidemia non fa più paura come nel recente passato, anche se è tutt'altro che archiviata. Altre preoccupazioni si sono aggiunte per le persone e per le imprese, dal prezzo dell'energia e delle materie prime agli effetti di una guerra locale che si ripercuotono sulla produzione e sulla logistica di interi settori con effetti intercontinentali. Forse non ci attendevamo che l'effetto farfalla teorizzato nel 1972 da Edward N. Lorenz - “Può il batter d'ali di una farfalla in Brasile provocare un tornado in Texas?” - si manifestasse con tanta prepotenza e con tanta evidenza nel nostro mondo. E tuttavia la capacità di reazione degli uomini e delle organizzazioni, messa da qualche anno a dura prova, ci permette di procedere con non pochi successi nella ricostruzione paziente, ma già fruttuosa, di una rete di rapporti internazionali mai cancellata dall'agenda delle imprese. In Italia nel 2021 la filiera del legno-arredo mostra di tener bene, con un aumento del fatturato alla produzione del 14,1 per cento sul 2019. E settori già tradizionalmente forti come la moda (+22,2 per cento nel 2021) e la cosmetica (+9,9 per cento) mostrano segni di indiscutibile vitalità che non ci sorprendono e ci danno la misura del valore del nostro sistema produttivo. Non è un caso che il design sia da decenni protagonista in molti di questi settori. La collaborazione tra imprenditori e designer, insieme con l'impegno nel lavoro e nelle strategie, ci ha fornito un know-how culturale che oggi è patrimonio di tutti. *Beautiful, Sustainable, Together*: “Bello, sostenibile, condiviso” - le parole chiave del New European Bauhaus - per le imprese italiane del design sono strumenti di lavoro da molto tempo e oggi più che mai si rivelano essenziali per superare gli ostacoli di questa fase. Il senso della selezione di ADI Design Index in questo 2022, di fronte a segnali tanto contrastanti, resta un punto di riferimento. Il design è la garanzia di qualità totale dei prodotti e dei servizi. La farfalla ha provocato il tornado. Le imprese lo sconfiggeranno. E il design sarà uno dei protagonisti di questa vittoria.



Foto: Roberto De Riccardis

Le due eredità

Stefano Micelli

Università Ca' Foscari di Venezia

Sul versante delle imprese il lascito più visibile della pandemia è l'impressionante accelerazione sul fronte del digitale. In questi anni abbiamo imparato a lavorare a distanza, puntando su videoconferenze e strumenti di comunicazione *smart*. Abbiamo capito come gestire processi formalizzati grazie a sistemi gestionali evoluti. Abbiamo investito sul commercio elettronico e sull'offerta di servizi digitali in rete. Per le imprese, soprattutto di piccola e media dimensione, gli anni della pandemia hanno rappresentato una palestra per testare e mettere a punto soluzioni a lungo rimandate. L'esperienza accumulata in questa fase di sperimentazione si traduce oggi in maggiore efficienza operativa, in una migliore qualità di comunicazione in rete, in un presidio più consapevole dei canali commerciali digitali. Oltre alla rilevanza del digitale, la pandemia lascia una seconda eredità, probabilmente più difficile da decifrare e più complessa da stimare sulla base delle statistiche a disposizione. Non per questo meno importante. È un'eredità che ha a che fare con il tempo che molti hanno dedicato a riflettere sul proprio lavoro e sul proprio stile di vita. I segni di questa trasformazione hanno riguardato prima di tutto un nuovo rapporto con i luoghi del vivere quotidiano. I risultati positivi del settore dell'arredo sono il riflesso di una maggiore consapevolezza di individui e famiglie rispetto alle priorità dello spazio domestico. In un orizzonte temporale di lungo termine si registra una crescente domanda di senso rispetto al proprio lavoro e al proprio modo di consumare. Una quota crescente della popolazione chiede allineamento e coerenza tra i propri valori, l'impegno professionale e le scelte di consumo. Questa ricerca di significati e di legami sociali rappresenta per le imprese un terreno originale di sperimentazione, sul quale la cultura del progetto sarà chiamata certamente a confrontarsi negli anni a venire.



04

I valori di chi vive l'impresa

Francesco Buzzella

Presidente di Confindustria Lombardia

Il ruolo di attori sociali come ADI nelle sue diverse espressioni – l'ADI Design Museum, il premio Compasso d'Oro – assume, anno dopo anno, un'importanza sempre più strategica nella diffusione dello spirito del Made in Italy, oltre che come testimonianza di ciò che rappresentano il genio e la creatività italiana.

C'è però un significato più profondo del ruolo che ADI ricopre all'interno della società, ed è la diffusione della cultura d'impresa intesa come insieme di idee, valori ed etica condivisi non solo da chi fa impresa ma da tutti coloro che vivono l'impresa. Sono valori attorno ai quali, nel mondo contemporaneo caratterizzato da cambiamenti epocali del contesto competitivo, è necessario che imprenditori, lavoratori e attori sociali si riuniscano recuperando lo spirito che aveva caratterizzato il boom economico del secondo dopoguerra.

Al termine della seconda guerra mondiale furono le industrie e le piccole e medie imprese le protagoniste della rinascita italiana, grazie a imprenditori visionari e lavoratori che condividevano lo stesso obiettivo: portare la società italiana al progresso economico, culturale e industriale creando ricchezza e benessere e riducendo povertà e disuguaglianze.

Oggi, di fronte alle sfide del mondo contemporaneo che stanno rendendo sempre più complesso il ruolo dell'impresa come motore proattivo di ricerca, innovazione e progresso, l'Italia ha bisogno di far rivivere quello spirito, e in quest'ottica ADI rappresenta un punto di riferimento imprescindibile per tener vivi, adattandoli allo spirito del tempo, i valori del fare impresa italiano.

Citando Winston Churchill, "molte persone vedono l'impresa privata come una tigre feroce, da uccidere subito. Altre invece come una mucca da mungere. Pochissime la vedono com'è in realtà: un robusto cavallo che, in silenzio, traina un pesante carro".

L'impegno a fare sistema

Maria Porro

Presidente di Salone del Mobile.Milano

Un progetto di buon design non può esistere senza la stretta collaborazione tra chi pensa e chi realizza, ovvero tra designer e imprenditore. Questo confronto serrato tra creatività e industria ha da sempre contraddistinto il design italiano, rendendolo unico nel suo genere, ancor prima che il Made in Italy diventasse un brand riconosciuto a livello globale. È proprio da questo scambio continuo tra i due artefici principali, dove le idee vengono verificate, provate, riprovate, modificate se necessario e infine valutate insieme, che prende forma e vita un prodotto. Il Salone del Mobile entra in gioco qui, inserendosi al termine di questo lungo processo creativo: è il palcoscenico dove i progetti di oltre duemila aziende debuttano in simultanea per mostrarsi a una vasta platea di operatori provenienti da oltre 180 paesi, creando un'occasione di dialogo tra tutti i player del settore. Per gli espositori il Salone del Mobile è un'opportunità ineguagliabile per acquisire nuovi clienti, una vetrina unica per mostrare le novità di prodotto ma anche le proprie strategie e la filosofia del proprio marchio.

Il Salone del Mobile.Milano, giunto alla sua sessantesima edizione, è il punto di arrivo di una lunga e ricca storia e con ADI condivide l'impegno a fare sistema nel nome della ricerca, dell'innovazione e della consapevolezza del valore del patrimonio collettivo. La vicinanza ad ADI, inoltre, è sottolineata dalla lunga collaborazione con Assarredo, l'associazione che riunisce le aziende italiane produttrici di arredamento. Un legame forte e duraturo unisce in particolare il Salone del Mobile al premio Compasso d'Oro, di cui ADI Design Index raccoglie i prodotti in concorso.

Se dalla scommessa del Salone del Mobile e di ADI è nata la storia del design, connotando contemporaneamente l'evoluzione della società, del costume e dell'abitare moderno, il Salone del Mobile intende continuare ad affermare il suo apporto valoriale, risultato di un'industria creativa e manifatturiera che affonda le radici nei tanti distretti produttivi del paese, proseguendo la sinergica e fruttuosa collaborazione che lo lega ad ADI fin dalle origini.

Il coraggio di cambiare

Riccardo Balbo, Ambrogio Rossari, Domenico Sturabotti, Laura Traldi, Francesco Zurlo

Osservatorio permanente del Design, Comitato scientifico di coordinamento

Ci sono momenti, nella storia, in cui tutto sembra muoversi più velocemente e l'attualità è già storia mentre sta accadendo. Come quello che stiamo vivendo, con gli scossoni alle fondamenta del sistema economico e sociale che abbiamo costruito e con la gigantesca sfida globale legata all'emergenza climatica che incombe su di noi e i nostri figli. È una constatazione spaventosa ed esaltante allo stesso tempo. Spaventosa perché sopravvivere nel tumulto è un'impresa: bisogna saper navigare ciò che ancora c'è e prepararsi per ciò che sarà. Esaltante perché è in questi attimi formanti di storia che si può contribuire a costruire il futuro.

Per sua stessa natura, il design è la disciplina più idonea a plasmare il domani. Lo fa meglio quando si appropria degli interrogativi più rilevanti, che hanno una ricaduta concreta nel quotidiano di tutti a livello ambientale,

sociale, economico e individuale; e quando si mescola ad altre discipline con modestia, umiltà, curiosità, abbandonando le torri d'avorio e sperimentando con e per la collettività.

Quando Luciano Galimberti ci ha chiamati a far parte del Comitato scientifico dell'Osservatorio permanente del Design ha detto a chiare lettere che era alla ricerca di un cambiamento. Non una rivoluzione ma un passaggio – già iniziato con le edizioni precedenti – per traghettare il design verso una rilevanza sempre più evidente e condivisa.

Abbiamo fatto del nostro meglio per rispondere a questa sfida.

Abbiamo ammirato e premiato, laddove c'era anche se solo *in nuce*, il pensiero sistemico. Cioè chi considera ogni azione come parte di un tutto e ne valuta accuratamente gli impatti: ambientale, ovviamente, ma anche sociale e culturale. È questa la direzione (*conditio sine qua non* per arrivare a un'economia circolare) che ci aspettiamo persegua sempre meglio chi produce e fa design.

Abbiamo dato spazio all'intelligenza progettuale, al coraggio di cambiare, a chi è stato in grado di rispondere in modo creativo e quanto più sostenibile ai nuovi bisogni – sociali, culturali, personali.

Abbiamo infine cercato di svincolarci dalle vecchie regole (soprattutto quelle non scritte) e di dare il riconoscimento dovuto, grazie al grande contributo delle commissioni tematiche e territoriali, ai progetti che ci sembravano meglio rispondere a questa direzione votata all'innovazione rilevante e al pensiero sistemico.

Non è stato semplice, tutto si può ancora migliorare: e migliorerà anche in base a quante più realtà – anche fuori settore – riusciremo a coinvolgere nel nostro premio nella selezione per il Compasso d'Oro.

Noi, come Comitato scientifico, siamo pronti al dialogo per far sì che questo avvenga.



Domenico Sturabotti



Francesco Zurlo



Riccardo Balbo



Laura Traldi



Ambrogio Rossari

05

L'Italia del design: qualità della differenza

Storia, geografia, economia, modi di produzione differenti fanno dei quasi 1.300 chilometri che da nord a sud misurano l'estensione del territorio italiano un paesaggio variegato. La diversità è protagonista del Made in Italy, che da qui trae idee e qualità specifiche. ADI rispecchia questa diversità attraverso le sue Delegazioni territoriali, i cui presidenti indicano qui le direzioni di sviluppo del design in ogni parte d'Italia.

Tradizione e giovani designer Andrea Jandoli ADI Campania

In Campania è in atto da alcuni anni un processo di trasformazione del tessuto produttivo che ha posto al centro i temi della sostenibilità, dell'economia circolare, del progetto responsabile e vede come protagonista un nuovo artigianato evoluto, che utilizza il digitale, macchine a controllo numerico, stampanti 3D e nuovi sistemi di produzione. Più che alla quantità si guarda alla qualità del prodotto. Protagonisti sempre più spesso sono giovani aziende e designer che reinterpretano il grande repertorio delle forme della tradizione nel segno di un rinnovato rapporto tra industria e artigianato.



Ricerca e visione Andrea Rovatti ADI Lombardia

Al di là delle caratteristiche del tessuto produttivo lombardo, vaste e diversificate, questo territorio ha la capacità di esprimere ricerca e visione. Ricerca intesa non solo come aspetto formale di un prodotto, ma come condivisione con l'azienda dei problemi dell'intera filiera produttiva, spesso individuando funzionalità ancora inesprese. Questo significa non solo la proposta di progetti innovativi nei confronti dell'utente, ma l'espressione di prodotti che spesso diventano un indicatore di tendenza per lo specifico mercato di riferimento a livello nazionale.



Criticità e risorse Nicla Indrigo ADI Friuli Venezia Giulia

Il Friuli Venezia Giulia in questi ultimi anni ha dimostrato lungimiranza nell'affrontare il tema della sostenibilità, andando oltre l'utilizzo di materie prime e processi basati su risorse rinnovabili, puntando a cambiare completamente l'approccio allo sviluppo del prodotto. Il processo creativo è stato capovolto, andando a individuare le criticità presenti in alcune filiere e facendole diventare una risorsa. Questo modo di affrontare la contemporaneità ha portato a realizzare prodotti che, pur limitando al massimo i costi, permettono di immettere sul mercato prodotti dall'alto valore aggiunto.



Oggi si chiama design Perla Gianni Falvo ADI Toscana

La convergenza in un progetto di arte, artigianato, ingegneria e tecnologie avanzate è un'illustre vocazione storica della Toscana. Il legame tra le capacità di eccellenza e il rapporto con il territorio, posto sempre più in evidenza dai temi della sostenibilità e dalle crisi contingenti, stanno favorendo un salto qualitativo che si diffonde nei diversi comparti produttivi. Le inattese emergenze che stiamo fronteggiando sono divenute gioco forza un acceleratore, che spinge i vari settori merceologici a esplorare nuove strategie per gestire l'interdipendenza tra l'economia locale e quella globale.



Le filiere produttive Valentina Downey ADI Emilia Romagna

La nostra delegazione cerca metodi, strumenti e incontri per mappare il territorio della regione, restituirne un'immagine veritiera e valorizzare il ruolo del design nella produzione industriale. Abbiamo quindi coinvolto nella selezione dell'ADI Design Index le rappresentanze delle filiere produttive della regione, dalla ceramica alla meccanica, alla produzione agroalimentare, coinvolgendo anche il mondo delle cooperative e delle start-up. Il risultato della selezione nasce da questa impostazione, che vuole rappresentare sempre meglio il lavoro che i progettisti e le aziende fanno sul territorio.



Underground handmade design Andrea Branciforti ADI Sicilia

Il Nuovo Bauhaus Europeo ci chiede di superare schemi produttivi predefiniti e inadeguati ai grandi cambiamenti. Il territorio sta rispondendo con le tante piccole realtà che mantengono una visione etica della produzione, punto di partenza per un *design underground*. Le aziende diffondono la conoscenza dell'unicità dei luoghi, parte importante dell'*handmade*. La cultura dei luoghi riesce a mettere in rilievo il valore reale dei prodotti territoriali nel mondo globalizzato continuando a far vivere la competenza del lavoro artigiano e incentivando il lavoro di collaborazione tra designer e industria.



Da linee guida a realtà Valentina Taddei ADI Umbria

Il territorio umbro ha saputo vincere le sfide dettate dai tempi incerti con la *forma mentis* e il *modus operandi* che contraddistinguono imprenditori, professionisti e lavoratori: un connubio di artigianalità e innovazione. Tanto le realtà storiche quanto i comparti d'eccellenza e le scuole guardano al futuro e operano attraverso percorsi che, da linee guida, sono diventati realtà. La delegazione dà voce all'alta specializzazione e alle tecniche produttive che fanno la differenza nei loro prodotti, che indiscutibilmente hanno acquisito un carattere di unicità e riconoscibilità nazionale e internazionale.



Servire le comunità Carlo Malerba ADI Piemonte e Valle d'Aosta

Tensioni e difficoltà nelle nostre comunità, incerte sul futuro anche per la brusca trasformazione dei produttori di beni in produttori e gestori di servizi, si sono manifestate con una mutazione del nostro impegno: grandissima attenzione a progetti di economia circolare, con largo uso di materiali riciclati o nuovi materiali dalle prestazioni innovative anche in termini di consumo energetico. Le persone sono il nuovo scopo del nostro lavoro: semplificare procedure complesse, aiutare la vita quotidiana. Il cambiamento è stato netto, a testimonianza della nostra capacità di servire le comunità.



Far fiorire il design Guido Santilio ADI Puglia e Basilicata

Come la maggior parte delle regioni meridionali, anche la Puglia e la Basilicata hanno subito fino ai primi anni Settanta un ritardo nell'industrializzazione. Pur avendo dato i natali a più d'uno dei nomi che hanno reso celebre il design italiano, quindi, non possono essere definite una delle "culle" del design. Tuttavia Puglia e Basilicata possono rappresentare territori in cui, se ben coltivata, la cultura del progetto può virtuosamente innestarsi e rifiorire, grazie alla linfa rappresentata da un tessuto produttivo dinamico, che negli ultimi decenni ha saputo recuperare il suo ritardo storico.



Materiali circolari Michele Gasperini ADI Marche, Abruzzo e Molise

Il presente sta sottolineando la necessità di uno sviluppo responsabile in termini di sfruttamento delle risorse e consumo di energia. L'innovazione - in modo particolare nei settori della moda e dell'arredo, punti chiave dell'economia del nostro territorio - passa attraverso la specializzazione nei materiali ecosostenibili: riciclati, puliti, ma soprattutto circolari. Saranno il futuro di un design sempre meno dipendente dalle materie prime e svincolato dalle condizioni del mercato energetico, che oggi sta pericolosamente compromettendo la competitività del sistema industriale europeo.



Trasformazione culturale Marika Aakesson ADI Lazio

Ripristinare l'equilibrio tra uomo e natura richiede il rispetto di principi di sostenibilità sociale e ambientale che comprendono ogni aspetto della vita, dalla filiera del cibo alla mobilità, dal lavoro al turismo, dai servizi alla produzione industriale. Il Lazio, che ospita la capitale ed è il punto di riferimento per le istituzioni, è sede di centri di ricerca, università, scuole di design, aziende ai primi posti nelle scienze, nelle nuove tecnologie e nella transizione digitale in Italia, in Europa e nel mondo. La trasformazione culturale diventa quindi un'opportunità per il design in Lazio.



Uno specchio del territorio Enrico Gollo ADI Liguria

ADI Design Index è narrazione del nostro territorio ed espressione di qualità uniche radicate nella sua storia e nella sua cultura. La volontà di viaggiare, di varcare i confini e gli orizzonti tra mare e cielo, ci ha sempre spinti a cercare, a scoprire e a conoscere genti diverse e luoghi lontani. Partendo da questa voglia di conoscenza cerchiamo di innovare e migliorare il vissuto quotidiano: prodotti nuovi, tecnologia al servizio dell'uomo che aiuta le aziende a crescere e individuare i bisogni, senza fermarsi mai ma soprattutto senza pensare, neanche per un momento, di aver concluso il viaggio.



Il design come energia Marcello Cutino ADI Veneto e Trentino Alto Adige

Il Veneto e il Trentino-Alto Adige, territori ampi e diversificati, sono tra le regioni italiane più vivaci per aziende, comprensori industriali, turismo, istituzioni culturali. Una caratteristica che si riflette sull'energia e sulla ricchezza di proposte che il design ha infuso nelle imprese, in grado di coniugare l'artigianato di altissimo livello all'innovazione tecnologica d'avanguardia. I progetti della delegazione presenti nell'ADI Design Index sono la conferma di questa energia legata al design, che contribuisce ad alimentare lo sviluppo di questa terra riconosciuta in tutto il mondo.



Le radici dell'oggi Francesco Alati ADI Calabria

Italia: questo era il nome con cui gli antichi greci chiamavano l'attuale Calabria. Già questo dovrebbe essere sufficiente per raccontare l'importanza che storicamente assunse questa regione e l'immenso patrimonio culturale da cui i progettisti possono attingere. La Calabria è un territorio dalla forte vocazione paesaggistica, rurale e artigianale, che deve costruire la sua forza e la sua identità traendo spunto da questi valori. Per questo, tradizioni e radici sono due presupposti imprescindibili in questa fase di costruzione e affermazione di un'identità del design calabrese.





Per celebrare i quarant'anni dalla nascita di Memphis, Abet ha chiesto ad otto progettisti, guidati da Giulio Iacchetti e Matteo Ragni, di dare forma a oggetti capaci di esprimere il senso e il significato di radicalità oggi, utilizzando il mondo di infinite possibilità che è la materioteca di Abet Laminati.

Azienda: ABET LAMINATI
Prodotto: SuperSuperfici!
Designer: Giulio Iacchetti, Matteo Ragni

www.abetlaminati.com



Made in Italy, MAGS innova l'Industria 4.0. Sollevatore magnetico elettropermanente a batteria, unisce design e sicurezza con maniglia avvolgente per un facile brandeggio, barra a LED per massima visibilità e sistema di valutazione automatica del carico ferroso fino a 3,2 tonnellate.

Azienda: ADVANCED GLOBAL SOLUTION A.G.S.
Prodotto: AGS MAGS
Designer: Advanced Global Solution A.G.S.

www.agsmags.com



La collezione è definita attraverso linee essenziali e pure che intendono valorizzare le peculiarità tecnologiche di Fullerbath, una straordinaria materia antibatterica attiva.

Azienda: AEQUOR
Prodotto: Fullerbath
Designer: Simone Micheli

www.aequor.eu



Il nome nasce dall'altezza di 11 centimetri. Realizzato in *solid surface* bianco con processo di termoformatura o in acciaio AISI 304 per tornitura da lastre di 3mm, ha tre forme: tondo, ovale o rettangolare; può essere in appoggio su tutti i piani Agape o incassato nei piani Evo 21.

Azienda: AGAPE
Prodotto: Undici e Undici Inox
Designer: Benedini Associati

www.agapedesign.it



Il soffione della doccia si fa superficie, in continuità con l'architettura che lo accoglie. Groove è un sistema che integra la doccia nel controsoffitto, è ispezionabile e verniciabile con la stessa finitura del soffitto. Le uscite dell'acqua sono nascoste da una serie di scanalature concentriche.

Azienda: ALPI
Prodotto: Groove
Designer: Odo Fioravanti

www.alpirubinetterie.com



Kata si ispira a principi di sostenibilità, attraverso una progettazione che guarda all'economia circolare. Prima sedia lounge di Arper in legno massello, Kata evoca la sedia della tradizione, in legno e paglia intrecciati, reinterpretandola con l'impiego di soluzioni contemporanee e sostenibili.

Azienda: ARPER
Prodotto: Kata
Designer: Studio Altherr Désile Park

www.arper.com



Una forma semplice che racchiude possibilità di personalizzazione pressoché illimitate. Mixu è una collezione di sedie e sgabelli progettata all'insegna della versatilità e della sostenibilità. Informale o sofisticata, discreta o protagonista dello spazio, Mixu regala infinite possibilità di creare.

Azienda: ARPER
Prodotto: Mixu
Designer: Design ideato in collaborazione con Gensler

www.arper.com



Flexia migliora la qualità ambientale, unisce assorbimento acustico e luce controllata per una perfetta percezione a norma anche negli uffici. Sostenibile e trasversale nelle sue applicazioni può generare composizioni attraverso l'accostamento di più moduli in sistemi secondo principi di luce e suono perfettamente misurati.

Azienda: ARTEMIDE
Prodotto: Flexia
Designer: Mario Cucinella

www.artemide.com



Una cornice aggettante definisce la famiglia di porte a battente Entre-Deux, personalizzabili nelle dimensioni e finiture. Lo stipite, anche con luce integrata, si proietta nello spazio, su uno solo o entrambi i lati; riquadra il pannello porta apribile a 180°, posto in mezzera o a filo telaio.

Azienda: ALBED
Prodotto: Entre-Deux
Designer: Alfonso Femia - AF*Design

www.albed.it



Bulbul è un bollitore immaginato a partire dalla forma bombata di uno stone da curling. In esso appare la straordinaria capacità di Achille Castiglioni di traslare, spesso in maniera ironica, in un progetto qualità e funzioni tratte da oggetti appartenenti ad ambiti completamente diversi. (Foto: Francesco van Straten)

Azienda: ALESSI
Prodotto: Bulbul
Designer: Achille Castiglioni

www.alessi.com



La soluzione smart per la gestione dell'energia. Homie usa un potente mix di Intelligenza Artificiale e soluzioni IoT avanzate per creare servizi di *smart energy* unici. Permette di evitare sprechi di energia e risparmiare, vivendo in maniera più intelligente, sostenibile, e consapevole.

Azienda: ALLO ENERGY
Prodotto: HOMIE Hub
Designer: Matteo Ciampi

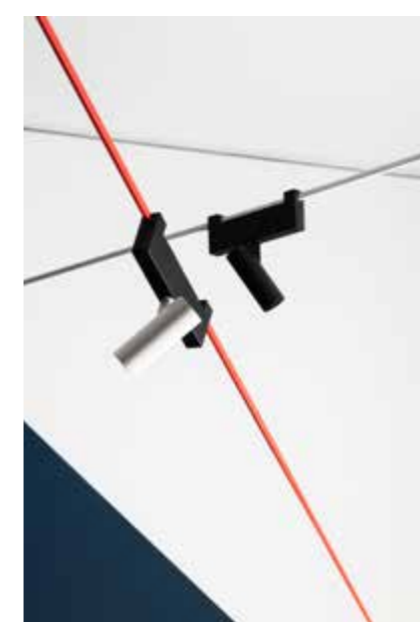
www.allo.energy



ALPiready è una superficie decorativa in legno prefinito, pronta all'uso. Due strati di tranciato ALPlignum diventano un pannello interamente in legno, verniciato sul fronte, pronto all'applicazione. ALPlready è un prodotto ecosostenibile realizzato con legno certificato FSC® (FSC-C004666).

Azienda: ALPI
Prodotto: Alpiready
Designer: Alpi

www.alpi.it



Funivia è un sistema sostenibile ed innovativo che parte dall'essenziale per generare un nuovo livello di libertà della luce negli spazi interni ed esterni. Un cavo che porta l'energia, dei nodi strutturali e un sistema di fissaggio che accoglie diversi elementi di luce per una rete libera ed inclusiva.

Azienda: ARTEMIDE
Prodotto: Funivia
Designer: Carlotta de Bevilacqua

www.artemide.com



Chicco unisce innovazione e sostenibilità in un passeggino dalla chiusura automatica e dal look elegante, distintivo e impreziosito dai dettagli in oro. I tessuti in poliestere riciclato sponano un prodotto dal design pratico adatto alla vita in città per la sua compattezza e facilità di guida.

Azienda: ARTSANA
Prodotto: Fabulous the storycreator - Chicco
Designer: Andrea Grasselli, Andreas Anedda - DAG Design Studio

www.chicco.it



The Egg Journal è una rivista cartacea da collezione. Periodico multilingue, tratta di arte, letteratura, design e fotografia. Le sue ampie pagine, graficamente ricercate, accolgono le testimonianze di persone di culture, lingue e provenienze diverse ma accomunate dal rapporto dall'amore per la Puglia.

Committente: ASSOCIAZIONE PUGLIA PLURALE
Prodotto: The Egg Journal
Designer: P. Caramia, C. A. Celani, F. Chiarpei, P. Leccese, B. McGlynn - The Egg Journal

www.theeggjournal.com



Il Recovery Co-Lab è un laboratorio territoriale nel quartiere di San Polo a Brescia, dove utenti, familiari, operatori e cittadini collaborano per conoscere e attivare le risorse del territorio e co-produrre iniziative di sensibilizzazione, formazione e socializzazione a supporto della salute mentale.

Azienda: ASST DEGLI SPEDALI CIVILI DI BRESCIA - DPT. DI SALUTE MENTALE E DELLE DIPENDENZE
Prodotto: Recovery Co-Lab
Designer: D. Sangiorgi, M. Carrera - Dpt. Design, Politecnico di Milano; F. Lucchi, G. Scarsato - ASST degli Spedali Civili di Brescia; I. Liscidini - Il Chiaro del Bosco
www.recoverynet.it/il-progetto/



Borea è una collezione di sedute e tavoli da esterni con contenuti eccezionali in termini di design, comfort, durata e circolarità. Oltre ad utilizzare materiali riciclati e riciclabili, tutti gli arredi sono completamente disassemblabili. Alla fine del ciclo di vita ogni singolo elemento si potrà così separare e recuperare seguendo il percorso più adatto ad ogni materiale.

Azienda: B&B ITALIA
Prodotto: Borea
Designer: Piero Lissoni

www.bebitalia.com



Noonu è un sistema di divani dalla grande flessibilità compositiva che ruota attorno a quattro forme di base: quadrata, rettangolare, a pianoforte, a vela. Dettaglio caratterizzante di tutti gli elementi, la struttura portante che appare quasi sospesa da terra. A completarli, il cuscino sedile unico e lo schienale inclinato che accoglie cuscini da disporre liberamente.

Azienda: B&B ITALIA
Prodotto: Noonu
Designer: Antonio Citterio

www.bebitalia.com



Un sito web totalmente accessibile, con uno stile narrativo e visivo costruito per parlare la lingua delle persone: è aidea.it. Un ponte tra le PMI e le soluzioni sostenibili e concrete di cui hanno bisogno, pensate da imprenditori per altri imprenditori.

Azienda: BANCA AIDEA
Prodotto: AideXa Corporate Website
Designer: Tangity - part of NTT DATA Design Network

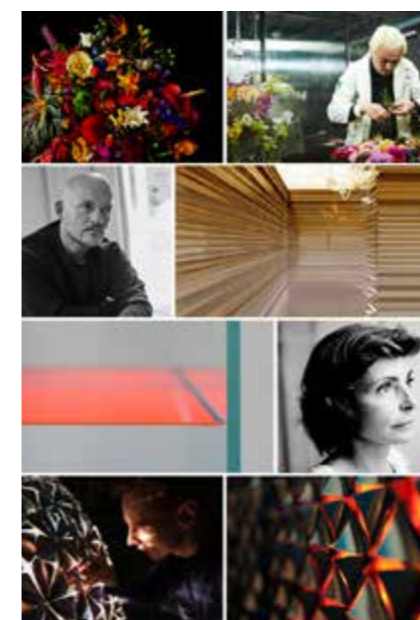
www.aidea.it



Forte della continua ricerca Barilla, Walter De Silva ha realizzato Papiri - un formato di pasta trafilata al bronzo, costituito da una spirale doppia di pasta ruvida e da una superficie esterna rigata. La porosità della texture unita al design avvolgente rende la forma Papiri perfetta per catturare il sugo.

Azienda: BARILLA
Prodotto: Papiri
Designer: Walter De Silva - Wdsconceptdesign, Mario Antonoli

www.barillagroup.com



In occasione della Milano Design Week 2021, Bulgari ha presentato la mostra *Metamorphosis*, dedicata all'evoluzione del suo iconico segno Serpenti, attraverso le opere di 4 artisti, Ann Veronica Janssens, Azuma Makoto, Daan Roosegaarde e Vincent Van Duysen, che hanno interpretato il tema con il proprio linguaggio artistico.

Azienda: BULGARI
Prodotto: Bulgari Metamorphosis
Designer: Bulgari

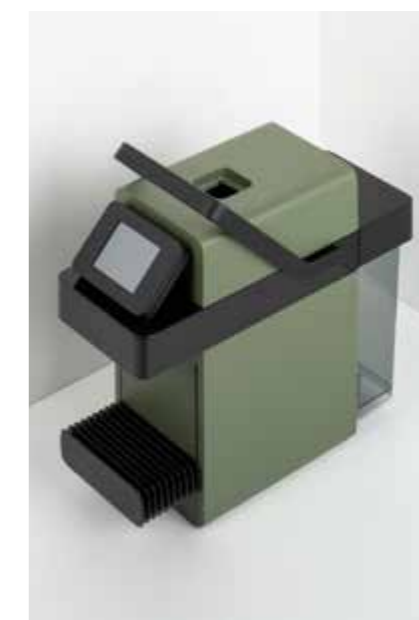
www.bulgari.com



Wallover® è il contatto tra architettura e arredo. Un sistema di sette moduli da combinare in libertà nello spazio e da personalizzare in dimensioni e finiture. Contenitori chiusi o a giorno, volumi unici o scomposti, a terra o a parete: infinite possibilità per dar forma alla propria idea di casa.

Azienda: CACCARO
Prodotto: Sistema Wallover®
Designer: Studio Monica Graffeo

www.caccaro.com



Coffee Jockey, è una macchina per il caffè a capsule interamente compostabili con certificazione TÜV. Geometricità e un'esatta composizione di volumi creano l'opportuno posizionamento delle parti tecniche e lasciano in vista il *touch screen*, come fosse appoggiato su una piccola mensola.

Azienda: CAFFÈ MOAK
Prodotto: Coffee Jockey
Designer: Odo Fioravanti e for[me]moak

www.caffemoak.com



Originale elemento divisorio, segnapercorso, con colonnine laterali in acciaio ricoperte e collegate da un unico cordone flessibile in tecnopolimero. Basi in acciaio inox massiccio. Gastone è facilmente trasportabile, elegante e adatto a ogni tipo di ambiente.

Azienda: CAIMI BREVETTI
Prodotto: Gastone
Designer: Caimi Lab

www.caimi.com



Imbuto in polipropilene riciclabile che, grazie al tappo con guarnizione in gomma, dosa il flusso che viene agevolmente interrotto o rilasciato con un semplice gesto delle dita. La nervatura facilita la fuoriuscita dell'aria, mentre la presa con manico è studiata in funzione della massima ergonomia.

Azienda: BLIM PLUS
Prodotto: Dolina
Designer: Raffaello Galiotto

www.blimplus.com



Capi in poliestere da bottiglie di plastica riciclate (RePET®) che uniscono design, prestazioni tecniche e sostenibilità. Bragoon è per chi utilizza i mezzi a due ruote con stile, colore e rispetto dell'ambiente. Unisex e unisex si indossano in pochi secondi sopra i vestiti.

Azienda: BRAGOON
Prodotto: Bragoon
Designer: Luisa Fachini

www.bragoon.com



Carattere tipografico, progettato per un gruppo industriale, nato per il design del logotipo aziendale e per la composizione di brevi testi e titolazioni. Il disegno razionalista (175 glifi) integra maiuscole e minuscole in un unico font, attraverso l'uso di ascendenti, discendenti e 144 legature automatiche.

Committente: BRETON GROUP
Prodotto: Type Design per un gruppo industriale
Designer: Gaetano Grizzanti, Giancarlo Tosoni - Univisual

www.identitymarks.it/work/breton-type



Classe 300EOS with Netatmo è il primo videocitofono smart con assistente vocale Amazon Alexa integrato in grado di gestire, tramite App e voce, tutte le funzioni videocitofoniche evolute insieme alle funzioni di un impianto smart BTicino, come luci, prese, tapparelle e sicurezza.

Azienda: BTICINO
Prodotto: Classe 300EOS with Netatmo
Designer: BTicino Design Italy - Legrand Group

www.bticino.it



Sistema d'arredo per esterno, modulare e componibile, pensato come un elemento polivalente con accessori che lo rendono funzionale per svariati utilizzi, per piccoli e grandi spazi. I differenti colori di strutture, ripiani e accessori possono essere combinati per un inedito effetto cromatico.

Azienda: CAIMI BREVETTI
Prodotto: Socrate Outdoor
Designer: Mario Trimarchi - Fragile, Caimi Lab

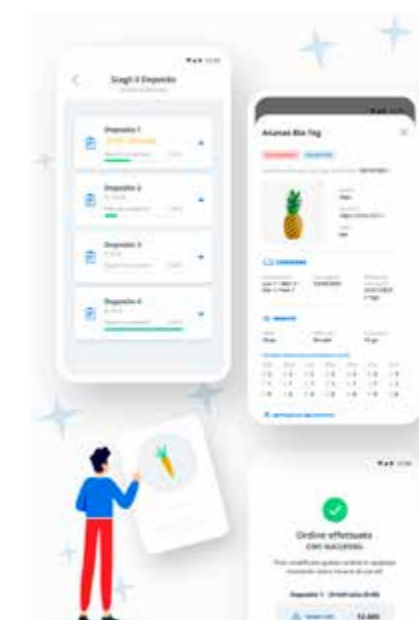
www.caimi.com



Parenthesis è il radiatore firmato da Marco Piva per Caleido. Le forme pulite dei profili in alluminio estruso si dinamizzano nelle morbide curvature. La modularità permette di calibrare l'oggetto nello spazio, la versatilità arriva a moltiplicarne la funzione fino alla versione *shelf* orizzontale.

Azienda: CALEIDO
Prodotto: Parenthesis
Designer: Marco Piva

www.caleido.it



La digitalizzazione del processo di riordino mercede dei punti vendita di Carrefour è un progetto sviluppato con un approccio di service design per trasformare un'attività complessa e cartacea in una risorsa che permette agli impiegati di risparmiare tempo e fare scelte più mirate.

Azienda: CARREFOUR ITALIA
Prodotto: Carrefour Stack&Stock - Dematerializzazione del Tabulato di Riordino
Designer: Laura Licari, Vincenzo Bisceglia, Gustavo Goffredo, Carola Avondetto, Luiza Fabiani - Publicis Sapient Italy
www.publicissapient.com



3D Wall Carve trae ispirazione dalla naturalezza della pietra incisa e lavorata a mano. Le cinque micro texture della collezione reinterpretano in forme completamente nuove i segni delle incisioni artigianali. Il designer Piero Lissoni ha studiato per la collezione una capsula di due pattern: 3D Sign e 3D Squares.

Azienda: CERAMICHE ATLAS CONCORDE
Prodotto: 3D Wall Carve
Designer: Piero Lissoni

www.atlasconcorde.com



Table definisce un nuovo *concept*; rilegge l'idea di banco bar attraverso quella del tavolo come segno sociale, di condivisione tra cliente e operatore, invita ad aggregarsi intorno a sé, ad appoggiarsi sopra il suo piano, a toccare la sua superficie.

Azienda: CIAM
Prodotto: Table
Designer: Fabrizio Milesi

www.ciamweb.it



Cerniera a scomparsa per porte antiscasso, grazie all'innovativa cinematica di rotazione su due assi in sequenza ovvero uno dopo l'altro, consente la realizzazione di porte antiscasso fino a ora considerate non realizzabili. Permette la realizzazione di porte "complanari" e "raso muro", cioè porte completamente allineate alla parete che le contiene garantendo la completa rotazione fino a oltre 180°.

Azienda: CIPIERRE-BUNKERLOCKS
Prodotto: Cerniera a scomparsa con apertura a 180°
Designer: Stefano Ficco

www.cipierre.com



Da maggio a ottobre 2021 il programma culturale del Circolo del Design si è focalizzato sull'umanizzazione della tecnologia come sfida per il progresso e il design. Humanizing technology ha visto confrontarsi ospiti nazionali e internazionali, in un palinsesto di mostre, talk, workshop e un convegno.

Committente: CIRCOLO DEL DESIGN
Prodotto: Humanizing Technology
Designer: Circolo del Design, Jan-Christoph Zoels, FIONDA Torino

ht.circolodeldesign.it



Maniko, il piacere nel palmo della tua mano. Una linea di tazzine priva di manico e caratterizzata dall'innovativa doppia parete con intercapedine che consente di mantenere la parete esterna a una confortevole temperatura inferiore, offrendo un'esperienza di degustazione unica.

Azienda: CLUB HOUSE
Prodotto: Maniko
Designer: Carlo Barbi, Paola Ragonieri

www.clubhouse.ch



Le superfici ceramiche di Attitude sono ottenute esclusivamente con la miscelazione di materie prime nobili, senza alcun intervento di decorazione digitale. Questa nuova tecnologia rende il prodotto realmente unico, in perfetto equilibrio tra prestazione e resa estetica contemporanea.

Azienda: COOPERATIVA CERAMICA D'IMOLA
Prodotto: Attitude
Designer: Daniele Martelli

www.leonardoceramica.com



Window è un radiatore dai forti connotati contemporanei, con linee semplici e pulite che si integrano in uno stile attuale e ricercato. La cornice riscaldata, oltre a dare un movimento cromatico, aggiunge al termoarredo uno spunto tridimensionale, diventando all'occorrenza un pratico porta asciugamano.

Azienda: CORDIVARI
Prodotto: Window
Designer: Beatrice De Sanctis

www.cordivaridesign.it



Linea di punzonatura servoelettrica di Dallan. Il design del carter integra gli elementi che la compongono e ne definisce l'identità. È aderente alla tecnologia e dialoga con essa migliorandone l'esperienza d'uso. Più funzionale perché studiata per adattarsi a diverse configurazioni.

Committente: DALLAN
Azienda: FORMEST
Prodotto: EXN 1000
Designer: Emanuele Salmaso - Letsolv

www.formest.it



Anima è luogo di emozioni. Scultura filiforme, leggera, effimera, astratta, è un ideogramma senza peso. In cima, un cerchio non chiuso di metallo sottile, quasi un amo per pescatori d'anime. Anima è una lampada da usare per terra o su mobili bassi, da tenere vicino a sé o da usare per creare profondità.

Azienda: DAVIDE GROPPI
Prodotto: Anima
Designer: Davide Groppi, Giorgio Rava

www.davidegropi.com



OmniAGV è un veicolo intelligente a guida autonoma caratterizzato da soluzioni progettuali fortemente innovative. È in grado di gestire in autonomia la logistica di uno stabilimento industriale, movimentando con grande precisione e agilità carrelli gravemente carichi e dalle ridotte dimensioni.

Azienda: CODE ARCHITECTS AUTOMATION, A TESAR COMPANY
Prodotto: OmniAGV
Designer: Ilario De Vincenzo

www.omniagv.com



Esseri Urbani è un progetto curatoriale-espositivo su scala urbana dedicato all'arte, all'architettura e al design: i linguaggi contemporanei interpretano e riscrivono forme e identità degli spazi pubblici dando vita a percorsi esperienziali e inclusivi sempre accessibili, anche attraverso contenuti digitali.

Azienda: COMUNE DI NOCI
Prodotto: Esseri Urbani Eterotopia
Designer: U Jüse APS

www.esseriurbani.it



OrtigiaDesign ha visto una fusione tra l'arte contemporanea, la storicità dell'isola e, certamente, il design in tutte le sue forme. Tutto questo è stato sintetizzato nella *brand identity* e nel sistema di *wayfinding* che guidava i fruitori in questa esperienza diffusa e fusa nel territorio.

Committente: COMUNITÀ EURO AFRO ASIATICA DEL TURISMO
Prodotto: OrtigiaDesign
Designer: Studio K95 - Arti Grafiche Leonardi

www.k95.it



La memoria delle pietre è un percorso di ricerca e valorizzazione artistica dei siti estrattivi e delle pietre della Valle Camonica il cui obiettivo è la restituzione al territorio camuno di un patrimonio inestimabile di cultura e lavoro artigianale.

Azienda: COMUNITÀ MONTANA DI VALLE CAMONICA
Prodotto: La memoria delle pietre
Designer: Alessandro Pedretti, Milena Berta

www.lamemoriadellepietre.it



Glove Eco è la calzatura antinfortunistica Made in Italy studiata in ogni dettaglio per offrire altissime *performance* tecniche, unica per qualità e rispettosa dell'ambiente. Ogni singola componente è stata studiata per ridurre l'impatto ambientale e aumentare il contributo sostenibile della filiera.

Azienda: DIADORA
Prodotto: Glove Eco
Designer: Cristian Ardissono

www.diadorautility.com



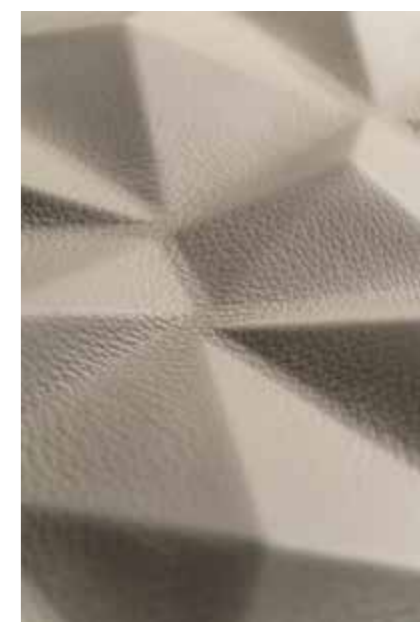
Ves Matic 5 è uno strumento diagnostico automatico innovativo per la misurazione della VES direttamente in provette per l'emocromo. Il design italiano incontra l'intelligenza artificiale garantendo massima efficienza e efficacia, qualità dei risultati e sicurezza per l'operatore.

Azienda: DIESSE DIAGNOSTICA SENESE
Prodotto: Ves Matic 5
Designer: F. Tosi (Direttore scientifico), A. Brischetto, M. Pistolesi - LED Laboratorio di Ergonomia e Design, Dipartimento di Architettura DIDA, Università degli Studi di Firenze www.diesse.it



Progetti che interpolano la dimensione dell'architettura e quella del design sono i protagonisti della collana DE_Signs, descritti come lavori di esplorazione e ricerca in ambiti che vanno dall'Urban all'Interior Design, attraverso percorsi spesso non rettilinei nei quali le discipline si contaminano e scambiano di ruolo.

Azienda: DIPARTIMENTO ARCHITETTURA E DESIGN - UNIVERSITÀ DEGLI STUDI DI GENOVA
Prodotto: Collana De_Signs, ricerca e progetto
Designer: M. Giberti, A. Valenti (curatori), Fluido (progetto grafico) www.architettura.unige.it



Un innovativo processo di lavorazione della pelle in grado di imprimere una geometria stabile nelle tre dimensioni, migliorando la qualità dei manufatti con una riduzione dei tempi di lavorazione del 35%. Pelle 3D consente nuovi sviluppi formali nel design di interni, mobilità, moda accessori.

Azienda: EGAS CONSULTING
Prodotto: Pelle3D
Designer: Corrado Luigi Cingolani

www.pelle3d.com



Un progetto, l'ultimo di Achille Castiglioni, disegnato nel 2001 e sviluppato nel 2021. Una collezione in equilibrio fra forma, funzione e innovazione: l'ergonomia dell'iconica forma trilobata, la multifunzionalità degli strumenti, la produzione con stampa 3D in grafene. Un racconto prima di un prodotto.

Azienda: EGO.M
Prodotto: CENTO3
Designer: Achille Castiglioni, Gianfranco Maria Cavaglia

www.egoundesign.com



L'orizzonte che definisce lo spazio, Alba evoca la luce al sorgere del sole. La lampada è dotata di luce diretta e indiretta con sorgenti luminose a LED integrati facilmente sostituibili. Progettata per illuminare nel tempo, Alba è sostenibile perché fatta di materiali durevoli, riparabili e riciclabili.

Azienda: ELESİ LUCE
Prodotto: Alba
Designer: Roberto De Santi

www.elesi-luce.com



Riprenditi il tuo spazio con Ikona Maxxi Pure, due prodotti in uno che si prendono cura dell'aria indoor per tutto il giorno. La cappa rimuove odori e vapori durante la cottura mentre il purificatore d'aria libera l'ambiente da allergeni come acari e pollini. Regala una sensazione di benessere a te e al tuo spazio.

Azienda: ELICA
Prodotto: Ikona Maxxi Pure
Designer: Fabrizio Crisà

www.elica.com



Rizer, simulatore di pendenza con sistema sterzante integrato, in grado di modificare automaticamente la pendenza della bici durante l'allenamento in casa e di simulare in maniera realistica i micromovimenti del manubrio. Rizer è un connubio tra prestazioni di alto livello e design.

Azienda: ELITE
Prodotto: Rizer
Designer: Davide e Gabriele Adriano - Adriano Design

www.elite-it.com



La Ferrari 296 GTB, evoluzione del concetto di berlina sportiva a 2 posti a motore centrale posteriore, rappresenta una rivoluzione per la casa di Maranello in quanto introduce la nuova motorizzazione V6 a 120° accoppiata a un motore elettrico *plug-in* (PHEV) in grado di erogare fino a 830 cv.

Azienda: FERRARI
Prodotto: Ferrari 296 GTB
Designer: Ferrari - Flavio Manzoni, Ferrari Design

www.ferrari.com



Echo è una vetrina in alluminio e vetro: le lastre in vetro float vengono portate ad altissime temperature grazie a uno stampo che le deforma in maniera permanente, imprimendo un decoro studiato per esaltarne la tridimensionalità e per restituire allo spettatore un inaspettato senso di profondità.

Azienda: FIAM ITALIA
Prodotto: Echo
Designer: Marcel Wanders studio

www.fiamitalia.it



In Vitro è un'elegante collezione di luce per esterni composta da lanterne in vetro che sembrano brillare magicamente, come puri volumi architettonici di luce. Ogni elemento è composto da un involucro in alluminio dalla forma allungata e da una cupola in vetro borosilicato che ospita alla sua estremità una fonte a LED piatta e discreta.

Azienda: FLOS
Prodotto: In Vitro
Designer: Philippe Starck

www.flos.com



Wireline è un corpo lungo e sottile in cui il cavo di alimentazione diventa una caratteristica estetica essenziale: realizzato come una cinghia in gomma e appeso al soffitto, il suo ruolo è sostenere delicatamente una sofisticata estrusione di vetro scanalato, che contiene e diffonde la sorgente luminosa LED.

Azienda: FLOS
Prodotto: WireLine
Designer: Formafantasma

www.flos.com



Axis è un concept di prodotto di IARP, nato dalla collaborazione tra Epta e la Scuola del Design del Politecnico di Milano. Un prodotto unico e brevettato per il settore Food&Bev e Ho.Re.Ca.: un *plug-in* componibile che permette di conservare i prodotti in moduli disponibili a temperature diverse.

Azienda: EPTA
Prodotto: AXIS - IARP
Designer: Giorgio De Ponti - Epta, Rosalba Mele - Politecnico di Milano

www.iarp-plugin.com/it



Primo e unico gel riempitivo e isolante elettrico bicomponente mono-flacone. Grazie alla tecnologia TWIST&GO brevettata da Etelec, MP One miscela i due componenti all'interno dell'unico flacone, garantendo un'installazione rapida, sicura e senza errori anche in condizioni di lavoro poco agevoli.

Azienda: ETELEC ITALIA
Prodotto: MP One®
Designer: Michele Perchiazzi

www.etelec.com



Grazie alla nuova tecnologia Multi-Air di Falmecc, Light ha un corpo aspirante ultracompatto, racchiuso da due vetri *fumé* e da due profili in alluminio anodizzato nero con illuminazione LED integrata. Con Light, design e performance non sono mai stati così leggeri.

Azienda: FALMECC
Prodotto: Light. Join the flat revolution
Designer: Falmecc Lab

www.falmecc.com



Sailing, collezione di rubinetteria con la forma delle manopole, unitamente alla bocca sottile, reinterpretazione poetica della classica forma della bitta, l'elemento nautico presente in ogni barca, indispensabile per fissare i cavi di ormeggio. Il concept di progetto della serie Sailing è essenziale ed evocativo allo stesso tempo.

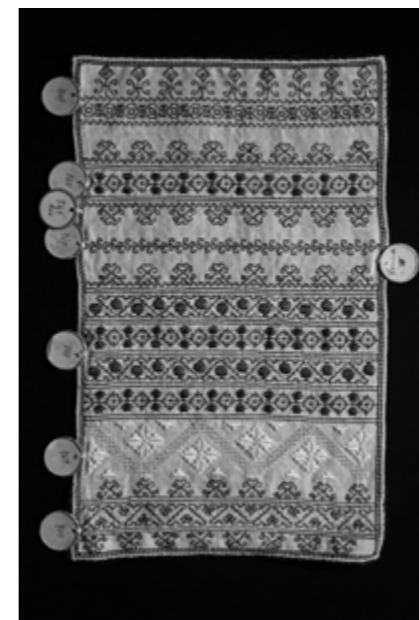
Azienda: FANTINI RUBINETTI
Prodotto: Sailing
Designer: Yabu Pushelberg

www.fantini.it



Prima edizione a stampa del prezioso dizionario delle antiche filigrane di Fabriano, realizzato tra il 1882-1884 dal celebre studioso Augusto Zonghi che ha riprodotto a grandezza naturale 1.887 "segni" utili per la datazione di documenti *sine data et loco* conservati negli archivi di tutto il mondo.

Azienda: FONDAZIONE GIANFRANCO FEDRIGONI - FABRIANO. STORIA, SCIENZA E ARTE DELLA CARTA
Prodotto: I segni delle Antiche Cartiere Fabrianesi
Designer: Simone Scimmi Design Studio
www.fondazionefedrigoni.it



Attorno a documenti d'archivio e artefatti tessili, la mostra racconta il progetto artistico di tre generazioni di donne salentine. Espone il campionario della Scuola di merletto di Casamassella, disegni sperimentali e arazzi novecenteschi, artefatti attuali della Fondazione Le Costantine.

Committente: FONDAZIONE LE COSTANTINE, MUSEO SIGISMONDO CASTROMEDIANO
Prodotto: Anime del tessile. Mostra di documenti e artefatti
Designer: Elena Laurenzi - Università del Salento, Brizia Minerva - Museo Sigismondo Castromediano (curatrici)
www.lecostantine.it



Un percorso espositivo animato da voci ed esperienze sensoriali, nel buio palcoscenico di un tunnel autostradale. Spettacolo è la messa in scena teatrale di una mostra che racconta la storia degli ultimi 200 anni, filtrata dal vissuto di una famiglia borghese e da un coro di voci popolari.

Committente: FONDAZIONE MUSEO STORICO DEL TRENTINO, ITAS MUTUA
Prodotto: Spettacolo
Designer: FilmWork, theBuss

www.filmwork.it



Un innovativo contenitore salvaspazio grazie alla struttura pieghevole, multiuso e adatto ad ogni stanza della casa. È realizzato in materiale plastico riciclato 100% post consumo e 100% riciclabile. Ideale per la raccolta differenziata, come portabiancheria o più in generale come portaoggetti.

Azienda: FRATELLI GUZZINI
Prodotto: Eco-Packly
Designer: Roberto Giacomucci

www.fratelliguzzini.com



Eco clip multiuso, realizzata in materiale plastico riciclato 100% post consumo e 100% riciclabile, ideale per richiudere i sacchetti di pasta, pane, biscotti, cereali o tutto ciò che si desidera conservare dopo l'apertura.

Azienda: FRATELLI GUZZINI
Prodotto: Infinite
Designer: Ron Arad

www.fratelliguzzini.com



OrdManagement Ecosystem è l'ecosistema digitale per gestire collaborativamente gli ordini e le consegne dei materiali necessari alla dialisi domiciliare. Integrando le esigenze dei diversi utenti, facilita la comunicazione, velocizza i processi, migliora la qualità dell'esperienza dei pazienti e degli altri soggetti coinvolti.

Azienda: FRESENIUS MEDICAL CARE DEUTSCHLAND
Prodotto: OrderManagement Ecosystem
Designer: Design Group Italia, Jérôme Gard, Christian Kuhn
www.freseniusmedicalcare.com/en/home



Silancio ed equilibrio ispirati ai canoni classici delle colonne greche e lievi scanalature che uniscono estetica e funzionalità: riducono la quantità d'acqua nel radiatore ma non la superficie radiante. Il risultato di Iperbole firmato Graziano: più leggerezza e un sostanziale risparmio energetico.

Committente: GRAZIANO
Prodotto: Iperbole
Designer: Fulvio Graziano, Mario Toso
www.grazianoradiators.com



Un'icona di stile, con un design minimal ed elegante, perfetta per le location private più esclusive. Una macchina da caffè dalle performance professionali adatta per chi cerca un'esperienza di consumo inedita ed esclusiva, che appaga i sensi con l'unicità dell'incontro tra gusto, lusso e design.

Azienda: GRUPPO CIMBALI
Prodotto: Faemina
Designer: Italdesign
www.faema.com/it-it/home



Creato dai fondi di caffè riciclati di origine industriale e biopolimeri, il set per l'espresso Coffeefrom è un omaggio all'arte italiana del caffè espresso. Ogni curva è calibrata per esaltare il gusto e il calore del caffè, offrendo a tutti gli amanti un'esperienza di degustazione ideale.

Azienda: IL GIARDINONE SOCIETÀ COOPERATIVA SOCIALE
Prodotto: Coffeefrom
Designer: Edoardo Perri - Whomade
www.coffeefrom.it



Sirio è il design system di INPS, progettato per 45 milioni di persone. Accessibile e collaborativo, Sirio consente una più efficiente realizzazione ed evoluzione dei prodotti digitali. È pensato partendo dalle esigenze delle persone, per garantire una fruizione semplice e coerente dei servizi.

Azienda: ISTITUTO NAZIONALE PREVIDENZA SOCIALE
Prodotto: INPS Design System
Designer: Sketchin
www.inps.design



Promotore di valorizzazione culturale e artistica, realtà unica in Italia e nel mondo, protagonista di prestigiose collaborazioni e di un programma di sviluppo e promozione della porcellana di Capodimonte per la valorizzazione della formazione dei giovani derivante dal riconoscimento di "indirizzo raro".

Azienda: ISTITUTO SUPERIORE CASELLI
Prodotto: Caselli Real Fabbrica
Designer: Valter De Bartolomeis
www.istitutocaselli.edu.it



Insingoli elementi compongono un senso compiuto. L'Istituto e il suo approccio *One health*, un sistema di ricerca scientifica che analizza tutti gli scenari per dare senso e risposte significative. Il marchio è l'acronimo IZS. L'asse obliquo della Z è inclinato di 23°27'. L'inclinazione dell'asse terrestre: senza questa inclinazione la Terra non sarebbe "questa" Terra.

Committente: ISTITUTO ZOOPROFILATTICO SPERIMENTALE DELL'ABRUZZO E DEL MOLISE
Prodotto: Identità visiva IZS Teramo
Designer: Dario Curatolo
www.izs.it



LaCimbali presenta M200: un compendio di dinamismo futurista, design senza tempo adatto ad ogni contesto, e solidità inespugnabile piegata alla sapienza dei gesti. Un progetto di nuova concezione che unisce la passione per un caffè a regola d'arte con le ragioni di una ergonomia funzionale e smart.

Azienda: GRUPPO CIMBALI
Prodotto: LaCimbali M200
Designer: Valerio Cometti + V12 Design
www.lacimbali200.com/it



MyPick è il locker refrigerato per gelato artigianale, pasticceria e ristorazione dotato di sito e-commerce e di piattaforma gestionale. Nato in uno scenario in cui le modalità di consumo sono in rapida evoluzione, MyPick amplia le opportunità di vendita e offre nuove esperienze di acquisto.

Azienda: IFI
Prodotto: MyPick
Designer: Delineodesign
www.ifi.it



Agorà è un proiettore per architettura che nasce per essere installato in tutti i luoghi urbani, i luoghi di incontro nelle nostre città, paesi o quartieri. Il suo design riduce al minimo gli ingombri combinando i vuoti e i pieni: la versione Slim ha l'alimentatore remoto, quella Compact ha alimentatore integrato.

Azienda: IGUZZINI ILLUMINAZIONE
Prodotto: Agorà
Designer: Wilmotte & Industries
www.iguzzini.com



Light Shed arreda, illumina, diffonde il suono, assorbe i rumori, è sostenibile e intelligente. Contribuisce al benessere visivo e percettivo con il suo effetto *spaciousness*. Può ospitare strumenti che ne estendono le funzionalità a servizi di sicurezza, entertainment, *comfort* e sostenibilità in maniera smart.

Azienda: IGUZZINI ILLUMINAZIONE
Prodotto: Light Shed 60
Designer: IGuzzini illuminazione
www.iguzzini.com



Enso è una sospensione realizzata in vetro avventurina, lavorazione muranese le cui origini risalgono alla metà del XVII secolo dove attraverso un processo artigianale estremamente delicato la superficie del vetro assume l'aspetto di una pietra preziosa, con una trama luccicante di riflessi dorati.

Azienda: ITALAMP
Prodotto: Enso
Designer: Roberta Vitadello, Stefano Traverso
www.italamp.com



Progetto multidisciplinare di sensibilizzazione. Una riflessione sulla capacità del design di ispirare le coscienze e orientare le abitudini: il design come pratica virtuosa. Il progetto comprende una piattaforma *online*, una mostra a cura di L. Caffo con trenta progetti di JoeVelluto e video installazioni di Fabrica, un libro edito da FlashArt.

Committente: JOEVELLUTO STUDIO
Prodotto: Design in pratica. Pratiche di design virtuoso
Designer: JoeVelluto Studio
www.designinpratica.it



Lil sistema divani Lunam racconta le atmosfere sognanti di un paesaggio lunare attraverso un'essenziale struttura in metallo verniciato che sostiene i volumi generosi degli imbottiti in morbido *bouclé* o tessuto *mélange* nelle sei tonalità bianco, blu, marrone, ruggine, verde, grigio.

Azienda: KARTELL
Prodotto: Lunam
Designer: Patricia Urquiola
www.kartell.com



Thierry sono i tavolini "gioiello" con i piani in vetro e gamba in metallo con colorazione che ricordano la brillantezza delle gemme preziose. Una soluzione d'arredo *passé-partout* che illumina e dona carattere a qualunque *living* grazie alle cromie vivaci.

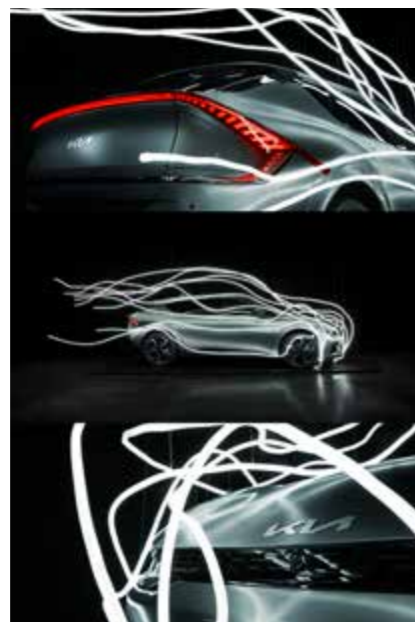
Azienda: KARTELL
Prodotto: Thierry
Designer: Piero Lissoni
www.kartell.com



Wasabi è un casco ad alte prestazioni progettato per essere indossato in tutte le stagioni e in ogni situazione, su strada, sterrato o ciclocross. Chi lo indossa può controllare la temperatura grazie al sistema di regolazione del flusso d'aria che consente di adattare *comfort* e termoregolazione.

Azienda: KASK
Prodotto: Wasabi
Designer: Kask

www.kask.com



Moving Inspiration Project è l'installazione artistica di *light design* che racconta il movimento di Kia EV6, Auto dell'Anno 2022, attraverso l'utilizzo di LED. L'opera, capace perfino di pulsare a tempo di musica, riproduce le scie aerodinamiche che avvolgerebbero Kia EV6 se fosse in movimento.

Azienda: KIA ITALIA
Prodotto: Moving Inspiration Project
Designer: Ludovica+Roberto Palomba

www.kia.com/it/



Nata da un processo di trasformazione delle bucce d'arancia in un materiale 100% naturale e compostabile, Krill Design ha creato Ohmie, the Orange Lamp. Esempio virtuoso di Circular Economy, Ohmie, unisce design e sostenibilità rispondendo al problema del sovrasfruttamento delle risorse naturali trasformando gli scarti alimentari in un materiale sostenibile.

Committente: KRILL DESIGN
Prodotto: Ohmie, the Orange LampTM
Designer: Krill Design

www.krilldesign.net



Come un fungo che spunta dal terreno dopo la pioggia, Val è una poltroncina da esterno contemporanea, progettata per giocare con gli spazi esterni. La sua seduta concava è contrapposta a un profilo angolare ed è disponibile in una tavolozza di colori vivaci, con finiture che vanno dal lucido al materico.

Azienda: LA MANUFACTURE
Prodotto: Val
Designer: Luca Nichetto

www.lamanufacture-paris.fr/en/



Voicy è la prima macchina da caffè espresso con assistente vocale integrato. Il primo prodotto Lavazza che integra una *user interface* con intelligenza artificiale, offrendo un'esperienza innovativa che consente di gustare un vero espresso italiano, personalizzato secondo le preferenze personali.

Azienda: LUIGI LAVAZZA
Prodotto: Lavazza Voicy
Designer: Florian Seidl, Angelica Rella - Lavazza In-house Design

www.lavazza.it



Ray-Ban Stories è la prima generazione di Ray-Ban *smart glasses* che permette di rimanere connesso con il mondo e di scattare foto e video a mani libere, vivendo il momento. È possibile condividere storie autentiche, ascoltare musica e chiamare i propri contatti utilizzando gli *speaker open-ear*.

Azienda: LUXOTTICA GROUP
Prodotto: Ray-Ban Stories
Designer: Matteo Battiston, Fabio Verdelli

www.essilorluxottica.com/it



Realizzata con il 30% di polietilene riciclato post-consumo proveniente dal tetrapak, una seduta dalle linee essenziali che si inserisce perfettamente all'interno di spazi moderni e contemporanei, *indoor* o *outdoor*. La struttura sinuosa e l'impilabilità la rendono perfetta per un utilizzo *contract*.

Azienda: LYXO
Prodotto: Eos
Designer: Matteo Leorato

www.lyxodesign.com



Il nuovo sistema modulare di divani Costume è un arredo che risponde agli stili di vita attuali: versatile e pragmatico, con un approccio sostenibile rispetto all'utilizzo delle risorse. Un prodotto informale e all'avanguardia e la concreta dimostrazione di quanto possa essere innovativo un arredo di design.

Azienda: MAGIS
Prodotto: Costume
Designer: Stefan Diez

www.magisdesign.com



Kreos, celebrazione del design e della maestria artigianale italiana, è un'icona di stile firmata Laika Caravans. Concezione armoniosa degli interni, materiali pregiati, tessuto in pelle, doccia *wellness* e una cantinetta per il vino, per potersi godere appieno la Dolce Vita.

Azienda: LAIKA CARAVANS
Prodotto: Kreos L 5009
Designer: Laika Caravans

www.laika.it



Masterpiece è una combinazione di elementi finiti che sviluppa accostamenti infiniti. È il perfetto equilibrio tra due elementi: Master, dal colore uniforme e materico che con l'aggiunta di una graniglia omogenea si trasforma in Piece, un 'terrazzo' dal *pattern* sottile e discreto, declinato in varie *nuance* di colore.

Azienda: LEA CERAMICHE
Prodotto: Masterpiece
Designer: Ferruccio Laviani

www.leaceramiche.com



La nuova variante del divano Sumo sfoggia un pianale in legno di noce canaletto perfettamente orizzontale, su cui poggiano volumi di diversi spessori e offre la possibilità di fruire di un meccanismo poggiatesta regolabile, a interpretare nuove attitudini e rituali dei corpi e delle menti.

Azienda: LIVING DIVANI
Prodotto: Sumo
Designer: Piero Lissoni

www.livingdivani.it



Bi Plasma 3D Metal è il rivestimento decorativo materico plasmabile ideato per riqualificare pareti, pavimenti, porte, mobili, superfici piane e curvabili, trasformandole in lastre di vero metallo (rame, zinco, ottone, bronzo e stagno) creando sia superfici di metallo texturizzato che lamine lisce.

Azienda: LOGGIA INDUSTRIA VERNICI
Prodotto: Bi Plasma 3D Metal
Designer: Loggia Industria Vernici

www.loggia.it



La Sicilia, terra di grandi contraddizioni e di immensa esaltazione creativa, è diventata una vera e propria Designland, grazie all'innesto di una nuova forza creativa all'interno di realtà produttive legate alla tradizione storica locale, generando risultati sorprendenti, riconosciuti a livello internazionale.

Editore: MALCOR D'EDIZIONE
Prodotto: Designland. Sicilia, stato d'eccitazione permanente
Autore: Luigi Patitucci

www.malcor.it



Sinuoso e dalle generose dimensioni, il maniglione Chicane nasce per offrire un'ottima presa e un accesso agevole alla serratura dei portoncini di ingresso. Il processo di realizzazione avviene senza stampo, per ottimizzare energia e materiale. Libero da vincoli, Chicane può essere customizzato per misure e finiture.

Azienda: MANDELLI1953
Prodotto: Chicane
Designer: Dodo Arslan Studio

www.mandelli.it



Con K l'immagine della classica leva si dissolve, per lasciare spazio a un oggetto multifunzione dal segno distintivo, a profilo quadrato. K può essere applicata a porte per interni caratterizzate da un meccanismo di apertura e chiusura magnetico, in cui scompare l'alloggio per il blocco serratura e rosetta. In diverse finiture e personalizzabile.

Azienda: MANDELLI1953
Prodotto: K
Designer: AD Alessandro Dubini

www.mandelli.it



Grazie a un'innovativa tecnologia, cinghie e bracciali in pelle fungono da sistema di elettrificazione illuminando anelli in PMMA di diversi diametri. Il tutto viene rifinito con importanti particolari di pregio che identificano il carattere della nostra azienda.

Azienda: MARCHETTI ILLUMINAZIONE
Prodotto: Ulaop Leather
Designer: Bizzarri Design

www.marchettiilluminazione.com



La vetrina di Marsotto è l'espressione aziendale del connubio tra tradizione e alta tecnologia. Il Bianco di Carrara adorna l'esterno dello showroom fondendosi al prospetto del palazzo esistente, in un gesto attento e bilanciato. Una parte della facciata è stata configurata come una morbida scultura incava a muro, improvvisando una seduta che invita il visitatore ad accomodarsi.

Azienda: MARSOTTO
Prodotto: Vetrina Marsotto Milano Showroom
Designer: Oki Sato - nendo

www.marsotto.com



Depero new Depero è la grande esposizione che il Mart di Rovereto ha dedicato al suo artista più importante. Con oltre 500 lavori la mostra ha esplorato l'attualità e le influenze delle ricerche di Fortunato Depero negli ambiti dell'arte, del teatro, della moda e del design.

Committente: MART, MUSEO DI ARTE MODERNA E CONTEMPORANEA DI TRENTO E ROVERETO
Prodotto: Depero new Depero
Designer: Baldessari e Baldessari

www.mart.tn.it



Lady Galala è una sospensione composta da un corpo interno che unisce tre diversi diffusori di forma conica di differenti diametri e tonalità di colori. La lampada può quindi assumere molte configurazioni colore-forma, cambiando con semplicità il suo aspetto. Una madeleine di luce e di leggerezza.

Azienda: MARTINELLI LUCE
Prodotto: Lady Galala
Designer: Peluffo & Partners

www.martinelliluce.com



Quickdryframe® è la rivoluzionaria tecnologia che controlla e canalizza l'umidità in eccesso prodotta dal corpo durante la sudorazione. Attraverso l'applicazione di un reticolo funzionale direttamente sui vari tipi di materiali, favorisce il clima ideale in condizioni di elevata attività aerobica.

Azienda: MITH
Prodotto: Quickdryframe
Designer: Ivan Negro, Mirco Negro, Antonio Frizzo - Mith

www.quickdryframe.com



Lorelux nasce dalla consapevolezza che tecnologia ed innovazione unite a sostenibilità e riciclo dei materiali plastici possano fornire un'illuminazione urbana, durevole nel tempo per oltre 50 anni. Con Lorelux inoltre designer e architetti trovano libertà d'espressione, dando alla luce forme personalizzate.

Azienda: NITEKO
Prodotto: LORELUX: l'illuminazione urbana nasce dal recupero
Designer: Alessandro Deodati

www.lorelux.eu



Less is more è la placca di comando ispirata al Movimento Moderno. Due cordini in nylon sostituiscono i classici pulsanti di scarico, in corrispondenza dei quali campeggiano le parole Less e More. Un richiamo al noto assioma di Mies van Der Rohe. Un oggetto senza fronzoli, dal design essenziale e dall'utilizzo intuitivo.

Azienda: OLI
Prodotto: Less is more
Designer: Alessio Pinto

www.oli-world.com



SUM X ridefinisce il concetto di veicolo commerciale per la città d'oggi. Lo chassis in carbonio dal design innovativo e dinamico racchiude, in una dimensione ottimizzata per le consegne in città, una tecnologia all'avanguardia per ridurre l'impatto ambientale senza inficiare l'efficienza.

Azienda: ONE LESS VAN
Prodotto: Sum X
Designer: Diego Brunello, Carlo Maria Formenton

www.sumsolutions.it



Siamo ormai animali anfibi, sia digitali che analogici, e abbiamo bisogno di oggetti che rispecchino questa nostra natura complessa. Orografie sono oggetti d'arredo nati per farci abitare spazi ibridi, per insegnarci una cura diversa, un nuovo ordine sensato, nuove funzioni e nuove ritualità.

Committente: OROGRAFIE DI GIORGIA BARTOLINI
Prodotto: Orografie
Designer: Vincenzo Castellana - Art director Orografie

www.orografie.com



“POP! Abitare voce del verbo popolare” è una pubblicazione dedicata agli inquilini delle case popolari di proprietà del Comune di Milano, circa 50.000 persone. La rivista è progettata e prodotta attraverso le molteplici attività di social design che gli studenti di NABA svolgono nella città.

Azienda: MM S.p.A.
Prodotto: POP! Abitare, voce del verbo popolare
Designer: NABA Nuova Accademia di Belle Arti

www.naba.it
www.mmspa.eu



Oggetto di design, strumento di cultura ed heritage, prodotto industriale. Il libro Senso Espresso, Coffee. Style. Emotions rappresenta queste identità in un perfetto bilanciamento di narrazione iconografica e testuale che coniuga heritage e futuro, macchine per caffè e sensi, esaltando il design innovativo dell'oggetto libro.

Committente: MUMAC, MUSEO DELLA MACCHINA PER CAFFÈ DI GRUPPO CIMBALI
Prodotto: Senso Espresso. Coffee. Style. Emotions.
Designer: Sidera

www.mumac.it



“S.A.F.E. - Design sostenibile di sistemi di arredo intelligenti con funzione salva-vita durante eventi sismici” è un progetto di ricerca industriale, guidato dall'Università di Camerino, da cui è nato Life-saving Furniture System, un sistema di arredi antisismici per scuole ed uffici.

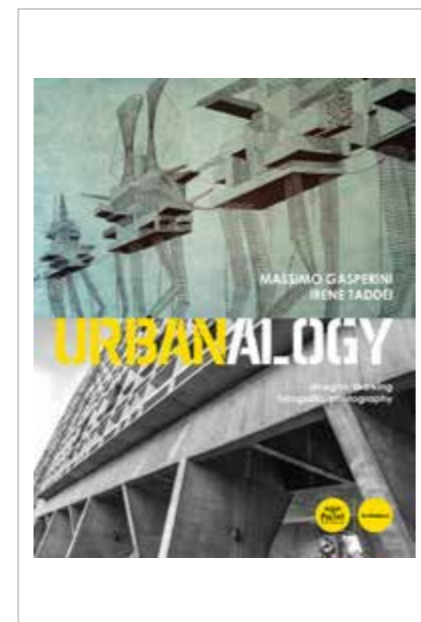
Committente: MUR-Ministero dell'Università e della Ricerca
Prodotto: S.A.F.E. Design sostenibile di sistemi di arredo intelligenti con funzione salva-vita durante eventi sismici
Designer: L. Pietroni (project leader), Università di Camerino, Scuola di Architettura e Design
www.safeproject.it



Nuova sezione del museo che raccoglie trentadue variazioni di design. Utilizza più codici e linguaggi: offre al visitatore con o senza disabilità visiva un'esperienza polisensoriale completa.

Committente: MUSEO TATTILE STATALE OMERO
Prodotto: Collezione Design - Museo Tattile Statale Omero
Designer: Fabio Fornasari, Giacomo Scendonì

www.museoomero.it/opere/spazio/



Urbanology è la metafora della vicenda costruttiva, in bilico tra natura e artificio. Il disegno e la fotografia innescano un rapporto sinergico e biunivoco per narrare il passato (la conoscenza del passato), il presente (la coscienza del presente) e il mutamento (il coraggio del futuro).

Editore: PACINI EDITORE (IGP INDUSTRIE GRAFICHE PACINI)
Prodotto: URBANALOGY/
PINOCCHIO architetto
Designer: Massimo Gasperini, Irene Taddei

www.pacineditore.it
www.urbanalogy.com



Il concept dell'Engineered Space Kitchen, ESK, è nato dall'esigenza di tradurre in procedure e strumenti automatizzati ed affidabili la possibilità di consentire una dieta mediterranea completa a quattro astronauti in un contesto extraterrestre, quale ad esempio un insediamento sulla Luna o Marte.

Azienda: PASTIFICIO RANA, COESIA
Prodotto: Engineered Space Kitchen
Designer: Valentina Sumini

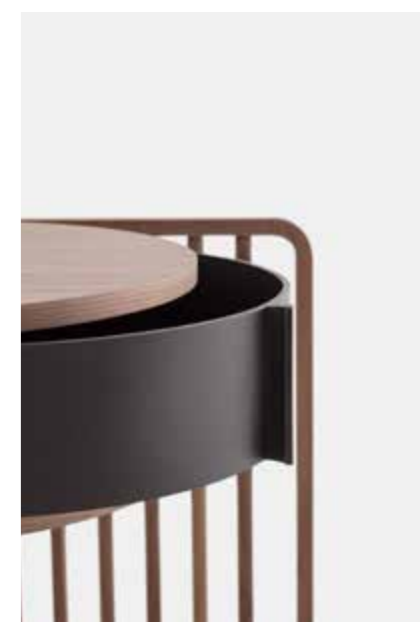
www.giovanrirana.it
www.coesia.com



Ricompongo ricompono scarti di pietra naturale e affronta il tema formale del nastro arrotolato per diventare panca e stallo per biciclette per mezzo di stampi modulari e pietra ricomposta, ovvero di malta e polveri di scarto della pietra leccese con leganti ecologici in grado di assorbire CO₂.

Azienda: PIMAR
Prodotto: Ricompongo
Designer: Giuseppe Fallacara, Marco Stigliano

www.pimarlimestone.com
www.atelierfallacara.it



Arredi leggeri ed evocativi, ispirati alla natura e ai canneti. La collezione Palù si compone di diversi complementi caratterizzati dal gioco di linearità tra pieni e vuoti. La cornice abbraccia volumi sospesi, come la seduta imbottita o il ripiano in paglia di Vienna. Nel comodino, il cassetto tondo ruota verso il letto, trasformandosi in un secondo ripiano.

Azienda: PIANCA
Prodotto: Palù
Designer: Raffaella Mangiarotti

www.pianca.com



Fabbrica dell'Aria® è un rivoluzionario sistema per purificare l'aria *indoor* dagli inquinanti attraverso l'utilizzo delle piante. È una bio-macchina dove le piante non sono solo elementi decorativi, ma il cuore tecnologico di un innovativo concetto di design, verificato in collaborazione con l'Università di Firenze.

Azienda: PNAT
Prodotto: Fabbrica dell'Aria®
Designer: Stefano Mancuso, Cristiana Favretto, Antonio Girardi, Camilla Pandolfi, Elisa Azzarelo

www.pnat.net



Tata for the Planet è una nuova edizione di sedute pensate con materiali ecocompatibili. L'impegno è ridefinire il complessivo progetto del prodotto. La produzione ha posto attenzione ai flussi produttivi, accorciando la filiera di approvvigionamento dei materiali e contribuendo ad una riduzione delle emissioni di CO₂.

Azienda: POINTHOUSE
Prodotto: Tata for the Planet
Designer: Arter & Citton

www.pointhouse.it



Una mostra e un volume, attraverso la lente di genere, mettono al centro la memoria per dare conto del contributo delle donne che da inizio '900 hanno partecipato alla crescita del Politecnico: quattro ritratti — Maria Artini, Adele Racheli, Liliana Grassi, Raffaella Crespi — ne celebrano il valore.

Committente: POLITECNICO DI MILANO
Prodotto: Politecniche. Donne progettiste del cambiamento
Designer: V. Bucchetti, D. Sciuto, I. Paoletti (curatrici), F. Casnati (redazione grafica e progettazione)

www.polimi.it



Ilaboratorio ospita le 12 icone dell'architettura di P.L. Nervi, rappresentate attraverso un modello strutturale 3D, disegni, scatti d'epoca e contemporanei. Le foto contemporanee, di Mario Carrieri, rileggono l'opera di Nervi a più di mezzo secolo dalla sua realizzazione.

Committente: POLITECNICO DI MILANO - POLO TERRITORIALE DI LECCO
Prodotto: Laboratorio Nervi
Designer: Alessandro Colombo, Paola Garbuglio - Terra

www.laboratorionervi.polimi.it



Maxi è l'inedito sistema di pannelli scorrevoli realizzato sempre su misura e capace di declinarsi su grandi dimensioni. L'ampia flessibilità progettuale consente di realizzare composizioni altamente personalizzate per contesti residenziali, *workplace*, *hospitality* e *retail*.

Azienda: RIMADESIO
Prodotto: Maxi pannelli scorrevoli
Designer: Giuseppe Bavuso - GB Studio

www.rimadesio.it



Intuizione fuori dagli schemi e lavorazione meticolosa, sono questi gli ingredienti alla base di Spaghetti. Questa finitura moderna e versatile si presta a decorare i rivestimenti in pietra naturale di tutti gli ambienti, in un gioco di scanalature che richiamano il piatto italiano per eccellenza.

Azienda: SALVATORI
Prodotto: Spaghetti
Designer: Elisa Ossino

www.salvatoriofficial.com/it/it/ca/walls-floors/texture/texture-spaghetti-it/



Ride on Colors è il progetto pluriennale finalizzato alla nuova identità visiva di Misano World Circuit. Per ogni via di fuga è stata creata una diversa *texture*: intrecci di linee e colori che migrano sul territorio circostante, un'opera grafica dal forte impatto visivo sviluppata su 20.000 metri quadrati di pista.

Azienda: SANTA MONICA
Prodotto: RIDE ON COLORS - Misano World Circuit Marco Simoncelli
Designer: Aldo Drudi

www.misanocircuit.com



Raffaello ripropone le maniglie a cariglione del passato rivedendone il design, attraverso linee semplici ed eleganti e materiali pregiati quali Corten, ottone e inox - naturali o bruniti. Raffaello ha dimensioni contenute, è di facile utilizzo ed è adatta alla movimentazione di finestre e portefinestre.

Azienda: SECCO SISTEMI
Prodotto: Raffaello
Designer: Alberto Torsello - TAArchitettura

www.seccosistemi.com



L'esposizione FiberEUse alla Milan Design Week del 2021 è il perfetto esempio di *storytelling* di un progetto di ricerca, che ha coinvolto 21 partner da 7 paesi europei. Con un percorso circolare, il visitatore viene coinvolto a 360° toccando con mano i materiali e i prodotti sviluppati.

Committente: PROGETTO EUROPEO FIBEREUSE, POLITECNICO DI MILANO - DPT. DI MECCANICA
Prodotto: FiberEUse: circular products for a sustainable future
Designer: A. Steiner, C. Origoni, M. Origoni, F. Origoni
www.polimi.it
www.origonisteiner.it
www.fibereuse.eu



RE49 Stage Spin Tech, icona dell'economia circolare applicata alle calzature: il tessuto brevettato con le particolari "grinze" nasce dal riciclo di una vela usata, le soles in pneumatico, interno con cotone di asciugamani riciclati, copertone di bicicletta e solette in microfibra riciclata.

Azienda: RE49
Prodotto: RE49 - Stage Spin Tech
Designer: Marinella Masolini, Daniela Masolini, Nicola Masolini

www.re49.it



Contenitori cilindrici per esporre sulla sommità o riporre al proprio interno oggetti che definiscono il nostro quotidiano. Un rimando all'antica *cista* utilizzata per riporvi i propri oggetti da toeletta.

Azienda: RELAX DESIGN
Prodotto: Cistà
Designer: gumdesign

www.relaxdesign.it



Restyling di archetipi Old England, Reverse è un esempio di vasca da centro stanza depurata da ogni stilema e attualizzata. La matrice circolare dell'invaso diviene il segno caratterizzante di tutto il progetto, rafforzato e amplificato dalla geometria pura del sistema di supporto e degli snodi che sostengono la vasca.

Azienda: RELAX DESIGN
Prodotto: Reverse
Designer: SM5

www.relaxdesign.it



Vetrite® Sight, collezione disegnata da Studio Marco Piva per SICIS, è caratterizzata da ritmi grafici leggeri ed eleganti creati a mano, rielaborati poi al computer. Parte della più ampia famiglia Vetrite®, è un prodotto da rivestimento versatile di altissimo livello qualitativo.

Azienda: SICIS
Prodotto: Vetrite Sight
Designer: Studio Marco Piva

www.sicis.com



Bellezza ed eleganza da una parte e tecnologia all'avanguardia dall'altra, in una sintesi perfetta per la nuova era del lusso e della mobilità sostenibile. Questa l'essenza della S9, un'Hypercar elegante, con richiami alla storia delle più prestigiose auto sportive. Il futuro nel classico.

Azienda: SILK EV
Prodotto: S9 Hybrid Hypercar
Designer: Walter De Silva & Partners

www.wdscars.com



Nido è il progetto di un orinatoio ceramico. Una ricerca estetica tra cultura delle forme e immaginazione. Un processo armonico di matematica e geometria, come sperimentazione espressiva in un gioco di sottrazione e addizioni.

Azienda: SIMAS
Prodotto: Nido
Designer: Simone Anzellini

www.simas.it



Nalu poltroncina *outdoor*, incastro perfetto di solidi che evoca l'onda quando si ripiega su stessa prima di infrangersi sulla battaglia, stimola un'interazione con chi la usa, lasciandogli immaginare nuove inusuali funzioni, dalla custodia di oggetti alla dimora per animali domestici.

Azienda: SPRECH
Prodotto: Nalu
Designer: Stefania Galante

www.sprech.com



Saliscendi è una lampada regolabile a doppia emissione. Il corpo luminoso e il disco riflettente scorrono silenziosamente lungo i cavi, assicurando un'illuminazione modulabile. Le due parti, spostandosi in senso opposto, diffondono più luce diretta o indiretta a seconda della distanza che le separa.

Azienda: STILNOVO
Prodotto: Saliscendi
Designer: Achille Castiglioni, Pier Giacomo Castiglioni

www.stilnovo.com



Capo impacchettabile composto da: giacca a vento, gilet e borsa con tracolla. L'anorak e la borsa realizzati in Paclite® con esterno a due strati in poliestere ultraleggero e accoppiato alla membrana GORE-TEX. Il gilet in Bio-Based Ripstop Nylon è composto per il 60% da polimeri a base biologica.

Azienda: SPORTSWEAR COMPANY
Prodotto: Stone Island_Ripstop Gore-Tex Paclite® Product
Designer: Sportswear Company

www.stoneisland.com



Leaf è un progetto ispirato alla natura. I piedini, snelli e slanciati si uniscono alla leggerezza e resistenza del telaio in alluminio. Schienali e braccioli sono rivestiti da uno speciale intreccio ricavato dalla ritorcitura di un filo di polipropilene che crea un effetto tridimensionale.

Azienda: TALENTI
Prodotto: Leaf Sofa
Designer: Marco Acerbis

www.talentspa.com



La più avanzata esperienza di allenamento di gruppo orientata alle prestazioni. Skillathletic migliora il tuo corpo con le *skill* degli atleti. Vivi l'esperienza completa scaricando l'app gratuita Skillathletic. Prenota le classi, verifica i risultati delle sessioni, crea il tuo Passport e altro ancora.

Azienda: TECHNOGYM
Prodotto: Skillathletic
Designer: Technogym Design

www.technogym.com



Touring Arese RH95 fuoriserie in 18 esemplari celebra i 95 anni dalla fondazione. L'evoluzione dello stile *streamline*, concretizzatosi in AERO 3, si proietta nel futuro: la prima vettura Touring Superleggera realizzata con motore centrale abbinato alla carrozzeria in fibra di carbonio, per sottolinearne la vocazione a velocità e prestazioni.

Azienda: TOURING SUPERLEGGERA
Prodotto: Touring ARESE RH95
Designer: Touring Superleggera - Design Studio

www.touringsuperleggera.eu/en/



Il nuovo carrello elevatore elettrico CESAB B600 è disegnato per superare i limiti in termini di prestazioni, *comfort*, risparmio energetico, stabilità, sicurezza ed ergonomia. Il design coniuga passato e futuro dello storico marchio italiano, che celebra quest'anno il suo ottantesimo anniversario.

Azienda: TOYOTA MATERIAL HANDLING MANUFACTURING ITALY
Prodotto: Cesab B600
Designer: Riccardo Bordin, Magnus Oliveira Andersson - Toyota Material Handling Europe Design Center

www.cesab-forklifts.eu/it



Concepito per essere installato in multipli, con I Ching l'oggetto scaldante si trasforma in un *artwork*, un segno molto forte nella parete. Leggero, minimale, essenziale, questo scaldasalviette elettrico in acciaio inox trasmette eleganza e purezza, connotando lo spazio attraverso diversi componenti grafici e formali.

Azienda: TUBES RADIATORI
Prodotto: I Ching
Designer: Elisa Ossino

www.tubesradiatori.com



Water is the limit, collezione di rubinetti stampati in 3D tramite *additive manufacturing*. Gli articoli, sviluppati con designer e architetti, ridefiniscono il design del rubinetto. Danno la possibilità di creare nuove forme e implementare nuove tecnologie, offrendo al cliente una personalizzazione completa dell'articolo.

Azienda: UNIQ-E!
Prodotto: Water is the limit
Designer: Dodo Arslan, 967arch, Pasquale Piroso, Gerardo Sannella - MYGG, Daniele Lo Scalzo Moscheri

www.uniq-e.it



Technogym Elliptical è la soluzione di allenamento ideale per tutti, grazie al suo movimento fluido, senza impatto sulle articolazioni, e all'ampia libreria di programmi e allenamenti video sviluppati su misura. Ha un design pulito e facilmente integrabile in qualsiasi progetto di *interior*.

Azienda: TECHNOGYM
Prodotto: Technogym Elliptical
Designer: Technogym Design

www.technogym.com



Piccole figure d'ombra abitano dentro lo spessore di una porta: una stella cometa, una rondine in volo, un ramo d'ulivo. Ci parlano della gentilezza dell'abitare e dei sogni leggeri d'estate; la notte dormono insieme a tutti gli abitanti della casa per poi tornare a sorriderci silenziose al mattino.

Azienda: TENSOFORMA
Prodotto: Heaven's Door
Designer: Mario Trimarchi

www.tensoformasrl.com



Una struttura scultorea ed elegante per il nuovo tavolo disegnato da Massimo Castagna. Capacità nel combinare materiali di diversa natura insieme alla straordinaria passione per la lavorazione del vetro permettono di modellare le forme e gli spessori fino a definire un'immagine di forza e di carattere.

Azienda: TONELLI DESIGN - TD
Prodotto: Crossover
Designer: Massimo Castagna

www.tonellidesign.com



TooA è un sistema rivoluzionario e brevettato 100% made in Italy. Si distingue per il suo sistema di refrigerazione innovativo che rende possibile la realizzazione di un gelato espresso in pochissimi minuti, partendo da una base liquida monoporzione non refrigerata.

Azienda: TOO A
Prodotto: TooA
Designer: Studio Volpi

www.tooa.com



Nella rotondità essenziale della struttura la luce diventa un decoro discreto: in XO la competenza tecnica si unisce alla purezza del design per dare vita a uno specchio adatto a ogni ambiente. Ricco di ogni funzionalità, XO è progettato secondo i più rigorosi standard di sicurezza, qualità, sostenibilità.

Azienda: VANITÀ & CASA
Prodotto: XO
Designer: Massimo Farinatti

www.vanitacasa.it



La ricerca storica di questo volume è nata dalla volontà di due aziende, Bellavista e Vetri Speciali, che hanno intrapreso un percorso enologico unico al mondo attraverso la progettazione di contenitori in vetro dai grandi formati (3, 6, 9 l), inaugurando un rivoluzionario capitolo del *wine design*.

Azienda: VETRI SPECIALI, BELLAVISTA
Prodotto: La forma perfetta. Storia di un primato italiano
Designer: D'Orsi Studio

www.bellavistawine.it
www.vetrispeciali.com



L'idea di poter plasmare la ceramica anche nel momento in cui questa perde le sue capacità plastiche ha portato alla nascita di Adagio, il primo lavabo di ceramica componibile in cui assemblando un insieme di parti ceramiche e giocando con infinite combinazioni di colore si ottiene un prodotto unico.

Azienda: WHITE CERAMIC
Prodotto: Adagio
Designer: Giulia Sansonetti

www.whiteceramic.it



Xev Yoyo è un veicolo 100% elettrico, creato per la mobilità urbana flessibile e personalizzata. I dettagli unici danno un'estetica giocosa e originale, mentre l'innovativo sistema di *battery swapping* elimina i tempi di ricarica e abbatte le barriere sulla proprietà di un'auto elettrica.

Azienda: XEV
Prodotto: XEV Yoyo
Designer: Ian Gray, Adva Yogev

www.xev-global.com



Capsula rivoluziona i concetti di interazione uomo/macchina per la gestione di impianti industriali. Il design ha guidato l'integrazione funzionale tra schermi sinottici, pulsanti virtuali e reali, software ed hardware, in una struttura che dà all'operatore la visione senza ostacoli dell'impianto.

Azienda: XPLAB - RESEARCH IN AUTOMATION - PER ALMAG
Prodotto: Capsula: pulpito
Designer: Cesare A. Perani

www.xplab.net



Pencil è un modulo luminoso a batteria, portatile e ricaricabile, disponibile in tre misure, che usato con appositi accessori diventa lampada da terra, tavolo, parete e a sospensione. La sorgente luminosa a LED produce una luce intensa e ben direzionata, per illuminare spazi indoor e outdoor (IP65).

Azienda: ZAFFERANO
Prodotto: Pencil
Designer: Federico de Majo

www.zafferanolampesaporter.com

Cinque appuntamenti con Vanni Pasca

ADI, tra ottobre e novembre 2022, ricorda il contributo che Vanni Pasca ha dato alla storia e alla critica del design con cinque incontri in cinque città italiane: Milano, Firenze, Napoli, Catania, Ascoli Piceno. La formula scelta dal Dipartimento Generale ADI, con il quale Pasca ha a lungo lavorato, è quella di chiamare chi lo ha incontrato, ha collaborato con lui, ha ascoltato le sue proposte e le ha sviluppate, a parlarne al di fuori di ogni celebrazione formale, scegliendo tra i suoi scritti quelli che secondo ciascuno sottolineano le qualità migliori della sua eredità culturale.

La vita professionale di Vanni Pasca (1936-2021) – per lunghi anni socio di ADI e attivo promotore delle iniziative dell'associazione, premio Compasso d'Oro alla carriera nel 2020 – si è svolta a stretto contatto con i maggiori nomi del progetto e della produzione del mondo del design italiano, tra collaborazione e stimolo. Collaborazione, con proposte di iniziative concrete per la promozione del design. Stimolo, per il costante richiamo alla scoperta e all'applicazione dei valori del design nella contemporaneità, come garanzia dello sviluppo positivo della cultura, dell'innovazione e, in parallelo, dell'economia.

Vanni Pasca ha anche animato come coordinatore numerose delle iniziative del Dipartimento Generale ADI, creando occasioni di dibattito, di contatto e di collaborazione che hanno ampliato l'orizzonte delle attività dell'associazione.

I cinque talk sono a cura di Antonella Minetto e Vincenzo Castellana, con il coordinamento di Marinella Ferrara (Milano), Perla Gianni Falvo (Firenze), Marina Parente (Napoli), Lucia Giuliano (Catania), Lucia Pietroni (Ascoli Piceno). Vittoria Pasca – elaborando una fotografia di Mauro Cenci – ha curato la comunicazione visiva degli incontri, che riprendono un formato che Vanni Pasca ha ideato per il Dipartimento Generale ADI: *Design da leggere* è ancor oggi il titolo di un ciclo annuale di appuntamenti aperti a tutti, per riflettere sullo stato del design attraverso libri e articoli attuali e significativi. Un testo, un commento, un articolo, una prefazione, un libro di Vanni Pasca vengono ripresi nel presente con le parole delle persone che lo hanno accompagnato nel suo lavoro, nella sua carriera accademica, nei suoi libri e nei suoi articoli, protagonisti di questa serie di talk che si potranno rivedere sul canale YouTube ADI Associazione per il Disegno Industriale.

ADI ASSOCIAZIONE PER IL DISEGNO INDUSTRIALE

Design da leggere Tra le pagine di Vanni Pasca

Cinque talk per ricordare un protagonista della storia e della critica del design nelle città dove ha lavorato e insegnato



A cura di:
Vincenzo Castellana
Antonella Minetto
ADI Dipartimento Generale

MILANO
27/10/2022 | H. 18.00
ADI DESIGN MUSEUM

FIRENZE
28/10/2022 | H. 17.30
MAD MURATE ART DISTRICT

NAPOLI
7/11/2022 | H. 11.00
DIARC DIPARTIMENTO DI ARCHITETTURA, UNIVERSITÀ DI NAPOLI FEDERICO II – BIBLIOTECA PALAZZO GRAVINA, SALA RARI

CATANIA
10/11/2022 | H. 18.00
ZC CENTRO DI CULTURE CONTEMPORANEE

ASCOLI PICENO
24/11/2022 | H. 17.00
SQUOLA DI ARCHITETTURA E DESIGN DELL'UNIVERSITÀ DI CAMERINO, SEDE DELL'ANNUNZIATA

Coordinamento:
Marinella Ferrara, Milano
Perla Gianni Falvo, Firenze
Marina Parente, Napoli
Lucia Giuliano, Catania
Lucia Pietroni, Ascoli Piceno



Il calendario generale degli incontri è su adi-design.org

ADI Design Museum: attualità della storia

L'esposizione della Collezione storica del Compasso d'Oro dal 7 ottobre si è rinnovata. ADI Design Museum ha aperto la sua 'seconda edizione' a conferma del suo programma: la promessa di vivere nel presente rileggendo la memoria. A poco più di un anno dall'inaugurazione e con l'esperienza di circa trenta mostre temporanee, cambiano i contenuti e l'allestimento.

L'originaria distribuzione degli oggetti esposti con cui il museo ha debuttato nel 2021, dove ai prodotti premiati in ciascuna edizione si accompagnava uno spazio di approfondimento particolare, si trasforma: cambiano i prodotti illustrati negli approfondimenti, i documenti in mostra e il racconto di come l'oggetto è stato ideato e prodotto.

La nuova selezione ha individuato 30 premiati tra le 27 edizioni del Compasso d'Oro. Accanto a Beppe Finessi, curatore della Collezione, c'è un nuovo gruppo di giovani (Francesca Balena Arista, Giovanni Comoglio, Maite García Sanchis). Nuovi anche l'allestimento progettato da Matteo Vercelloni e la grafica della presentazione di Andrea Rovatti. Nell'insieme la proposta è un nuovo punto di vista sui vincitori del Compasso d'Oro dal 1954 a oggi: un'attualizzazione resa possibile dalla ricchezza di oggetti e documenti conservati nella Collezione storica (oltre 2.500) che permette ogni anno di dare al grande pubblico la possibilità di scoprire il design da un punto di vista nuovo. Grazie al succedersi delle interpretazioni gli oggetti della storia sono sempre il presente, in permanenza.

"Gli oggetti, i servizi, i prodotti in quanto 'opere dell'ingegno' non si limitano a fotografare un qualche istantaneo presente, per poi riproporlo negli anni facendo da innesco a infinite operazioni nostalgia", spiegano i curatori. "Sono tasselli di un sistema culturale e produttivo con un apparato radicale complesso di matrice contemporanea. Di progetto in progetto, di storia in storia, si evidenziano molteplici relazioni tra i diversi attori del sistema design, spesso esempi di collaborazioni virtuose tra designer, produttore e impresa, spesso casi dove è una nuova attenzione verso l'utente a generare il cambiamento. In questo nuovo percorso si manifestano alcuni temi comuni, come la democratizzazione del design, la continua ricerca di un progetto sostenibile, la responsabilità verso un concetto ampio di qualità dell'ambiente, il valore del design come servizio pubblico o la lettura critica del passato recente, che aprono affacci inediti sulla profondità delle radici della società contemporanea."



Foto: Martina Bonetti



Il design come non l'hai mai visto



ADI Design Museum

Piazza Compasso d'Oro 1, Milano
Ingresso da via Ceresio 7 | via Bramante 42 | piazza Cimitero Monumentale

Main Partner

REPOWER
l'energia che ti serve.

Partner



RINASCENTE

Artemide

Technical Partner

ORBITAL
CULTURA
nexi group



Official Sparkling Wine

 **PROSECCO DOC**
ITALIAN GENIO

Con il contributo di

Fondazione
CARIPLO 